



GOBIERNO DE ESPAÑA

MINISTERIO DE AGRICULTURA, ALIMENTACIÓN Y MEDIO AMBIENTE

CONFEDERACIÓN HIDROGRÁFICA DEL JÚCAR

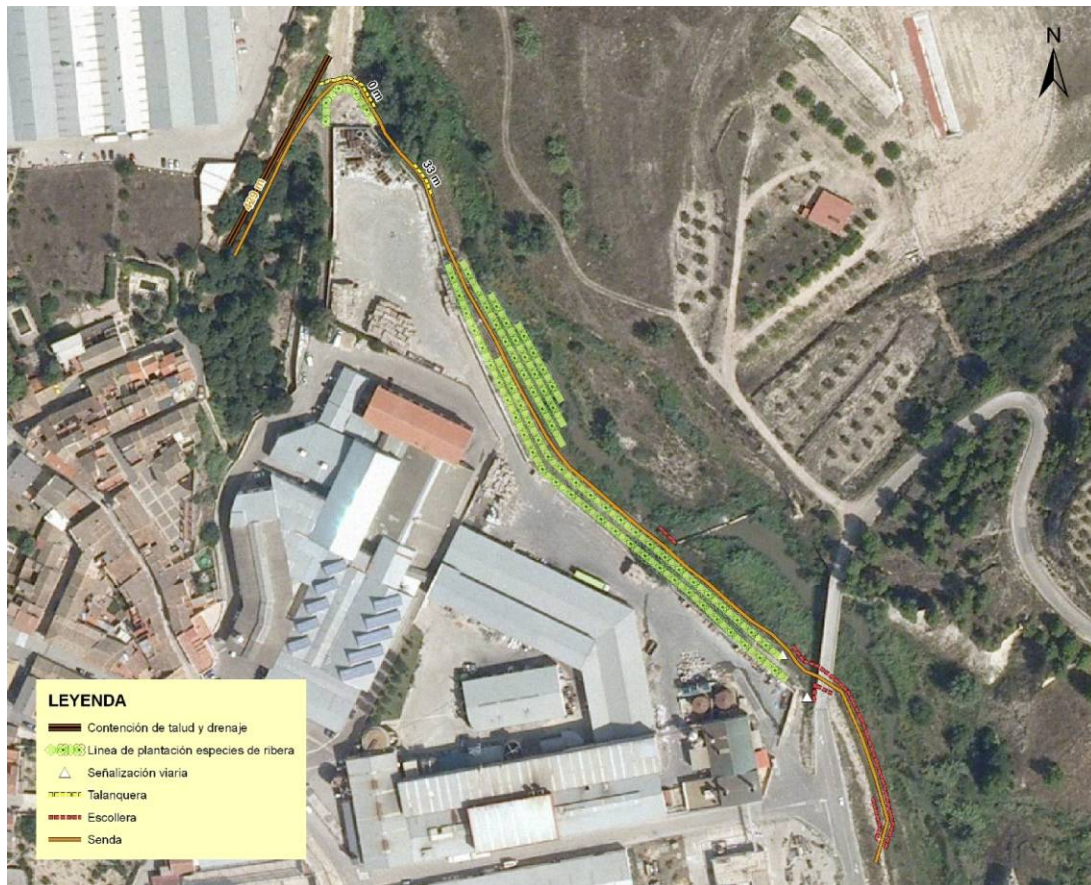
ACTUACIONES DE ADECUACIÓN, CANALIZACIÓN, LIMPIEZA Y DEFENSA EN LOS CAUCES PÚBLICOS EN EL ÁMBITO DE LA COMUNIDAD VALENCIANA SUR. COFINANCIADAS CON FONDOS FEDER 2007-2013

## MEJORA DEL USO SOCIAL Y ORDENACIÓN DE ACARREOS EN EL RÍO SERPIS, ALQUERIA DE AZNAR (ALICANTE)

UNIDAD COMPETENTE: COMISARIA DE AGUAS

### UBICACIÓN

Provincia:	Alicante			
Término municipal:	Alquería de Aznar			
Cauce:	río Serpis			
Coordenadas (UTM ED50):	X <sub>Inicial</sub>	723.851	X <sub>Final</sub>	723.529
	Y <sub>Inicial</sub>	4.295.080	Y <sub>Final</sub>	4.294.309





## OBJETO

El río Serpis a su paso por el municipio de l'Alqueria d'Asnar presenta una abundante sedimentación de acarreo (gravas y cantos) condicionada por su trazado sinuoso y la presencia del azud de derivación existente en esta localidad para el abastecimiento de la industria papelera.

En los últimos años, este organismo de cuenca ha ejecutado varias actuaciones de reordenación de estos acarreo a fin de restablecer la capacidad hidráulica de este tramo de cauce en los puntos obstruidos por estos acarreo, así como proteger con distintas defensas puntuales de escollera los puntos más afectados por el poder erosivo de la corriente. Aprovechando esta reordenación, se dispusieron distintos tramos de senda peatonal fluvial para fomento del uso social de este tramo de cauce.

El objeto de esta actuación consiste en la reordenación de los nuevos acarreo depositados en el tramo durante las últimas crecidas experimentadas en este río, prolongando a su vez la senda fluvial ya existente hasta un parque municipal que hay junto al río a la salida de la localidad, culminando así un circuito completo para los distintos espacios abiertos al uso social con las actuaciones de los últimos años, y realizando una mejora paisajística del entorno fluvial de la industria papelera.



## DESCRIPCIÓN

En el transcurso de estos trabajos se realizaron las siguientes actuaciones:

1. Reordenación de acarreos: se actúa sobre los depósitos de gravas que se han producido en la margen derecha del tramo alto de la actuación, afectando a la capacidad hidráulica del río, reubicándolos aguas abajo del azud de la papelera, en la ribera de la margen izquierda, utilizándolos para reperfilarse el talud existente junto al muro de la industria papelera sobre el que asentará la senda peatonal. El volumen de movimiento de acarreos alcanzó los 2.900 m<sup>3</sup>.
2. Senda fluvial: la senda fluvial ejecutada anteriormente en esta localidad finalizaba de forma abrupta en las inmediaciones del puente existente sobre el río Serpis. Con la presente actuación se prolonga la senda desde este punto hasta el parque municipal existente al Norte de la localidad, ampliando así la senda existente en otros 450 metros lineales. La senda presenta una anchura de 2 metros, previo cajeadado de 0,20 m sobre el terreno y posterior relleno y compactado con zahorras color albero sobre manto geotextil, y encintada en ambos laterales con rollizos de madera de 12-14 cm de diámetro anclados al terreno. En el tramo de senda que discurre bajo el puente, la capa de zahorras fue sustituida por hormigón coloreado al tratarse de un tramo inundable en avenidas ordinarias.

Los distintos drenajes de aguas pluviales procedentes de la industria papelera atraviesan transversalmente la senda mediante conducciones dispuestas a tal efecto. Se aprovecha para ello un tramo de la acequia histórica de esta localidad que se encontraba enterrada y en desuso, rehabilitándola para recoger y concentrar las pluviales de la fábrica e integrándola en un pequeño área estancial dispuesto junto a la misma.

Aquellos puntos de la senda con riesgo de caída a desnivel han sido protegidos mediante talanquera.

3. Escollera: en el estribo izquierdo del azud de la papelera se dispone una escollera de 10 m de longitud para proteger este punto de la margen de la erosión localizada de las aguas en situaciones de crecida.
4. Plantaciones: para la recuperación paisajística y ambiental del río en el entorno de la fábrica se efectúan numerosas plantaciones de especies ripícolas autóctonas a ambos lados de la senda, con la pretensión de formar una pantalla vegetal que mejore el aspecto visual de la industria papelera. En concreto se ha plantado 50 árboles de las especies *Populus alba* (40 unidades) y *Celtis australis* (10 unidades), así como 300 arbustos de las especies *Salix atrocinerea* y *Salix eleagnos*. Igualmente, para formar una pantalla junto a la valla del ecoparque municipal se plantan 30 laureles.

## REPORTAJE FOTOGRÁFICO



*Aspecto de un depósito de acarreos existente en el cauce antes de los trabajos, sobre el que incluso se estaba asentando vegetación.*



*Aspecto del mismo punto del río una vez retirado el depósito de acarreos.*





*Aspecto del río junto al muro de la industria papelera antes de los trabajos.*



*Aspecto del mismo punto del río tras los trabajos.*





*Aspecto del punto de inicio de la senda antes de los trabajos.*



*Aspecto del mismo punto del río tras los trabajos*





*Aspecto de la entrada al parque municipal existente junto al río antes de los trabajos.*



*Aspecto del mismo punto tras los trabajos.*



Cartel informativo de las obras.