



MINISTERIO  
DE MEDIO AMBIENTE

CONFEDERACIÓN  
HIDROGRÁFICA  
DEL JÚCAR

---

# **PLAN ESPECIAL DE ACTUACIÓN EN SITUACIÓN DE ALERTA Y EVENTUAL SEQUIA**

CONFEDERACIÓN HIDROGRÁFICA  
DEL JÚCAR

Javier Ferrer

Oficina Planificación Hidrológica

Valencia 15 de diciembre de 2006

# Características de la Confederación Hidrográfica del Júcar

4.570.000 habitantes

42.989 km<sup>2</sup>

Comunidad Valenciana  
Castilla La Mancha  
Aragón  
Cataluña

Confederación Hidrográfica del Júcar

Único Organismo de cuenca  
actualmente constituido

Nuevos límites de la demarcación  
pendientes de aprobación del “Real Decreto  
de demarcaciones hidrográficas”



# Características de la Confederación Hidrográfica del Júcar

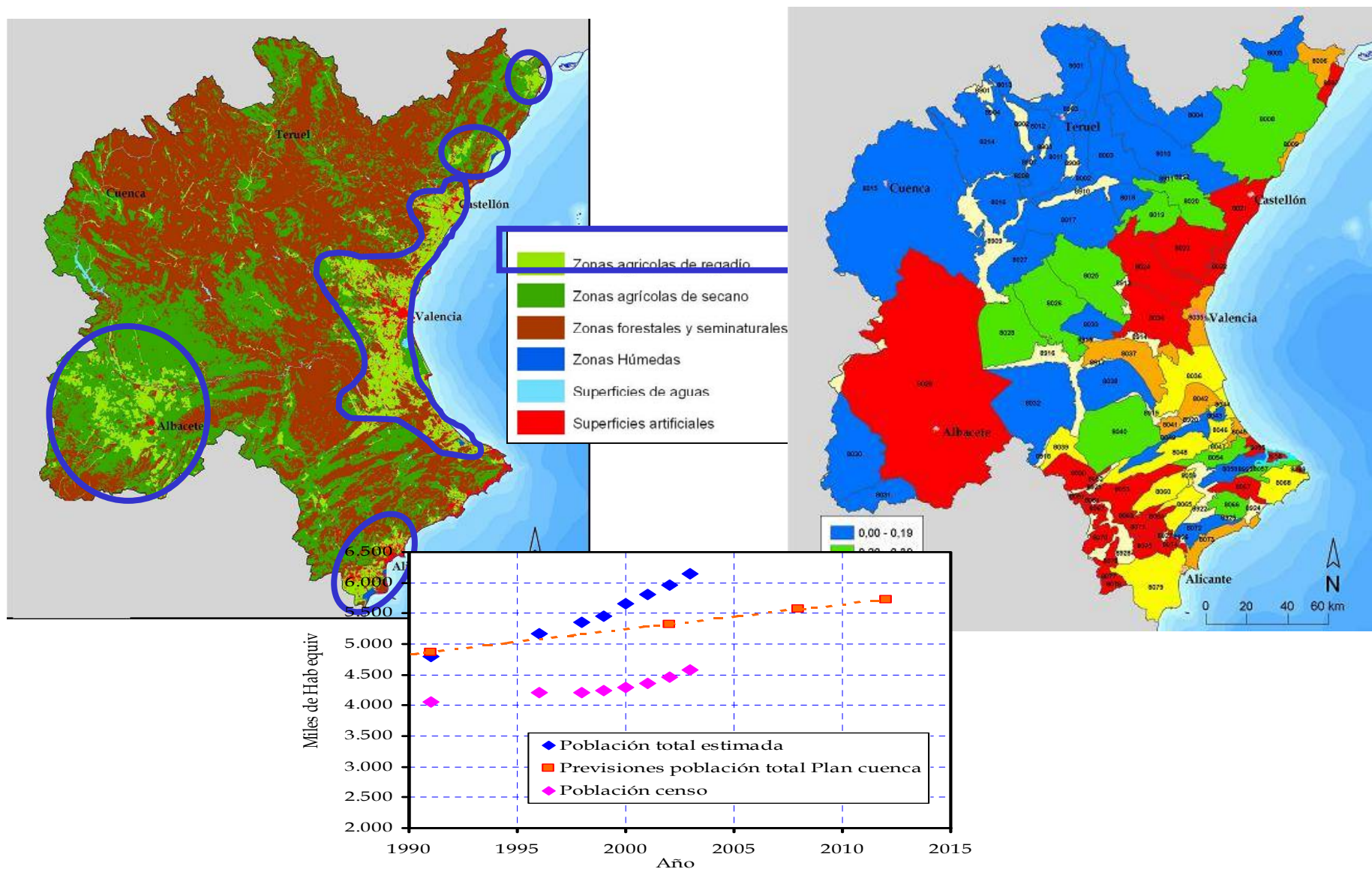
---

Ley 10/2001, de 5 de julio, del Plan Hidrológico Nacional

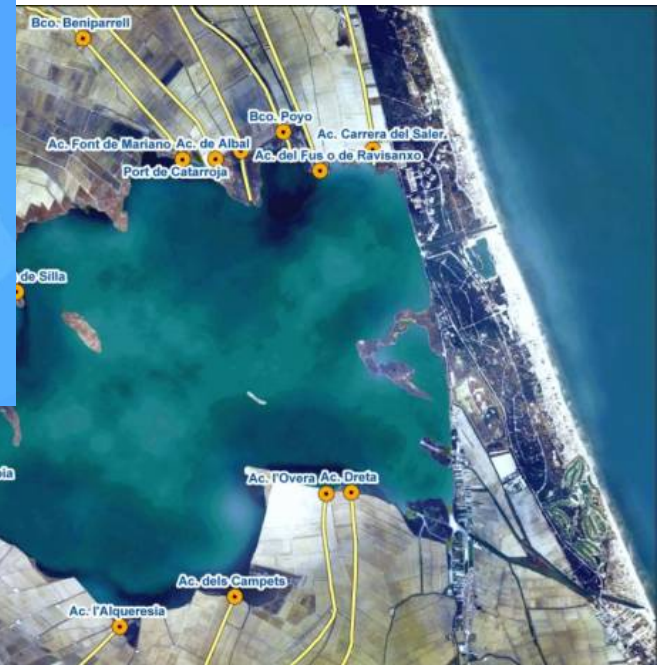
## Artículo 27. Gestión de sequías

Apartado 2. Los **Organismos de cuenca** elaborarán en los **ÁMBITOS DE LOS PLANES HIDROLÓGICOS DE CUENCA** correspondientes, en el plazo máximo de dos años desde la entrada en vigor de la presente Ley, **planes especiales de actuación en situaciones de alerta y eventual sequía, incluyendo las reglas de explotación de los sistemas y las medidas a aplicar en relación con el uso del dominio público hidráulico.** Los citados planes, previo informe del Consejo de Agua de cada cuenca, se remitirán al Ministerio de Medio Ambiente para su aprobación.

# Características de la Confederación Hidrográfica del Júcar

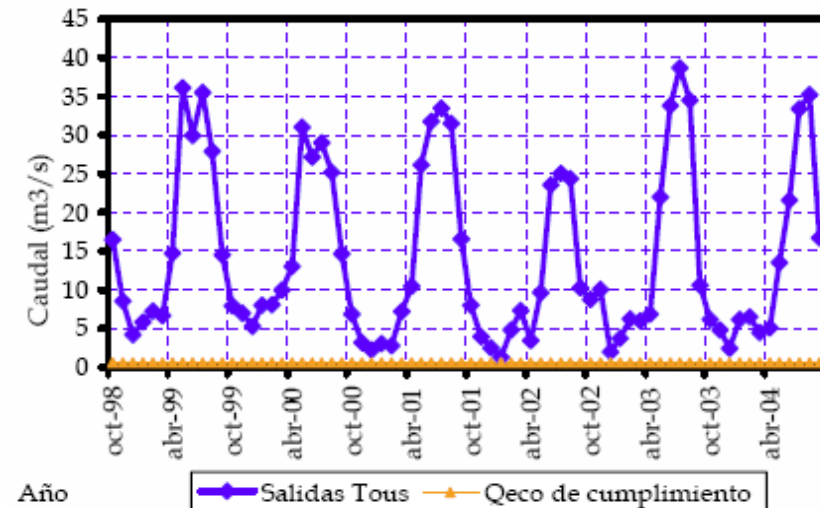
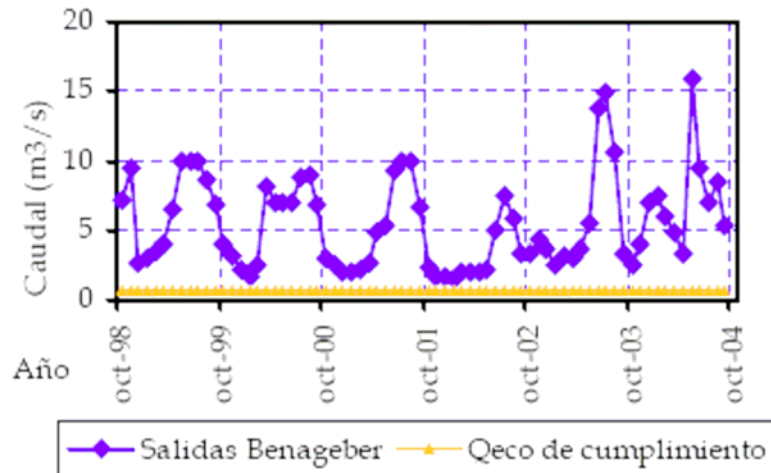
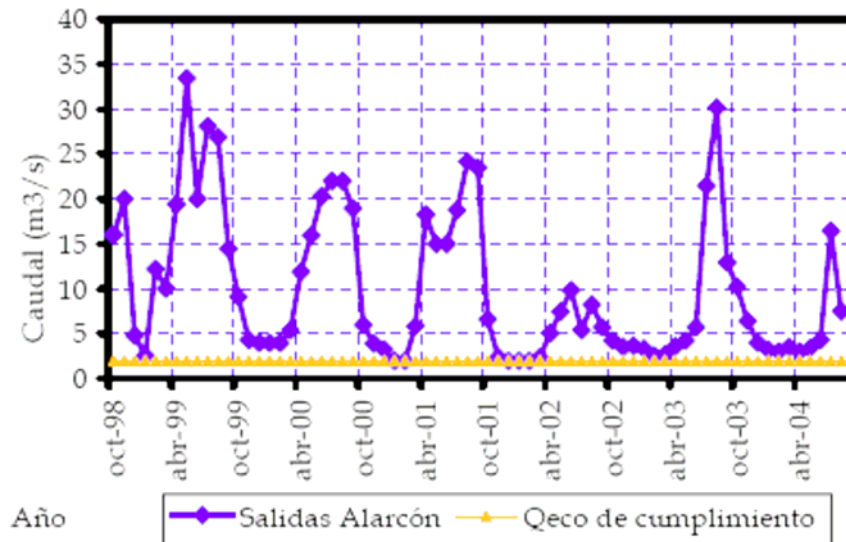


# Características de la Confederación Hidrográfica del Júcar

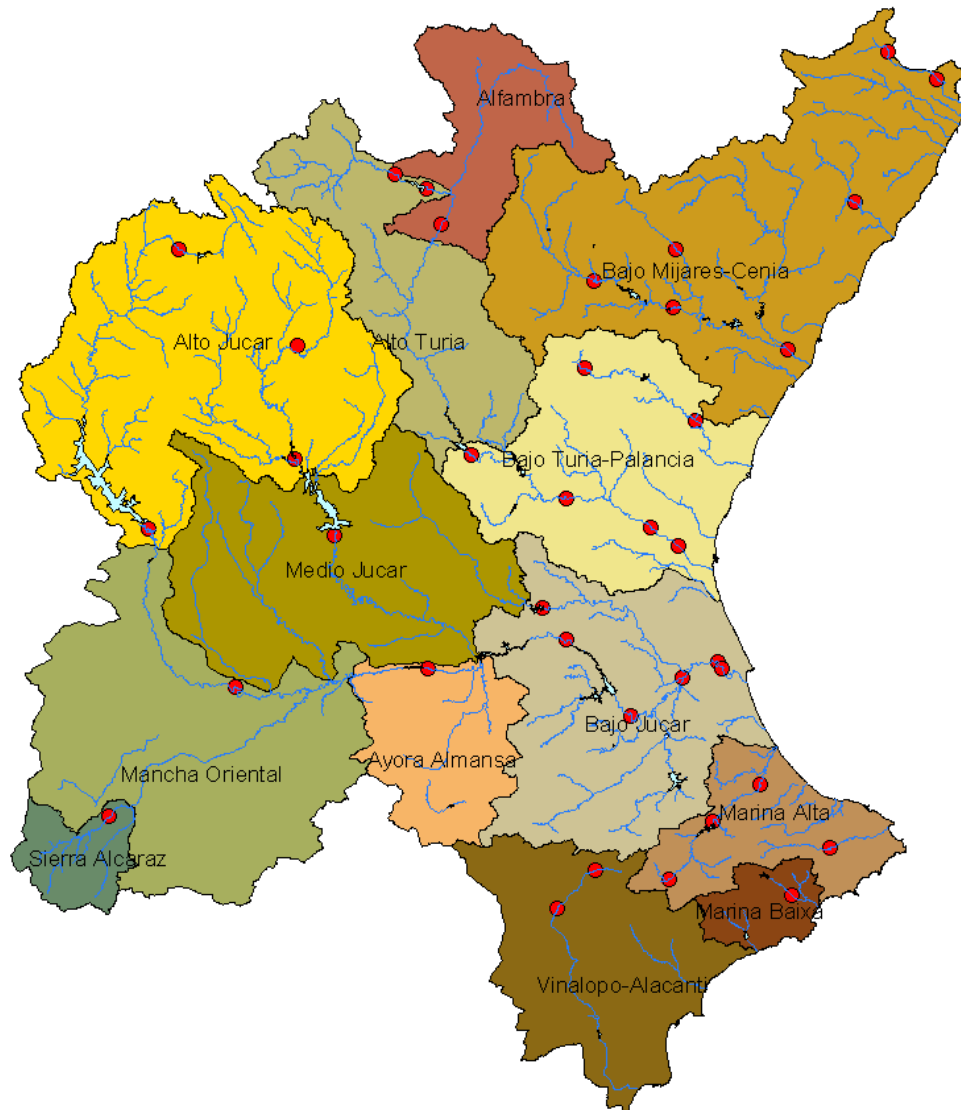


# Caudales ecológicos actual PHJ

Embalse	Caudal ecológico mínimo (m <sup>3</sup> /s)
Ulldecona	0,150
Sichar	0,200
Benageber	0,700
Loriguilla	0,500
Alarcón	2,000
Contreras	0,400
Forata	0,200
Tous	0,600
Guadalest	0,100



# Estimaciones caudales ecológicos nuevo PHJ



Estimación de los  
caudales ecológicos

2006/07

Tramos específicos

Caracterización del régimen  
de caudales según el hábitat  
potencial de las especies con  
mayor interés ecológico

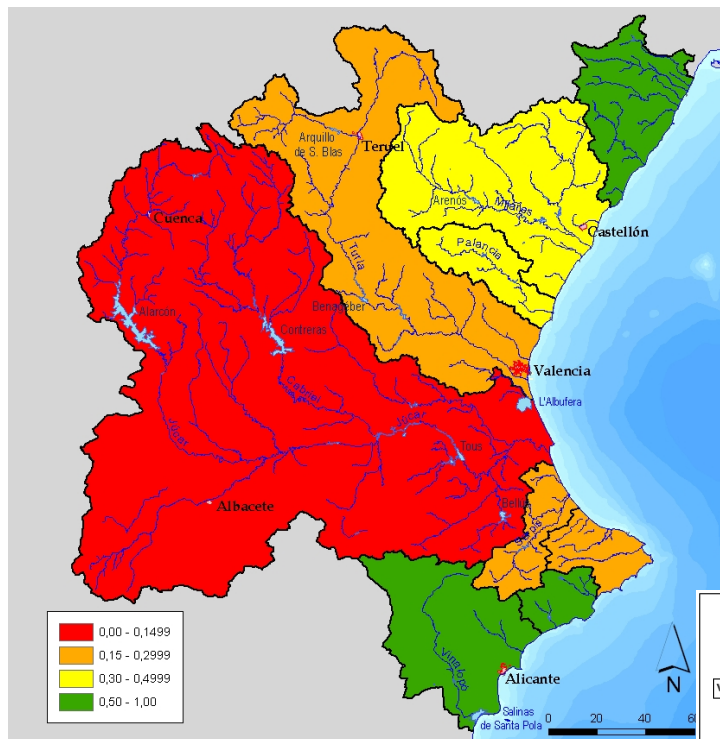
CONTRASTE

Análisis por métodos  
hidrológicos del caudal  
básico de mantenimiento

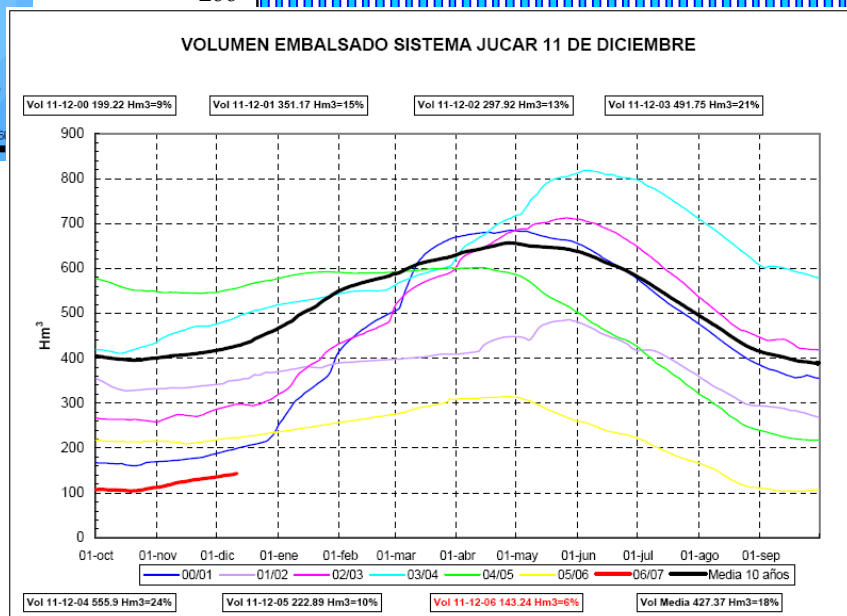
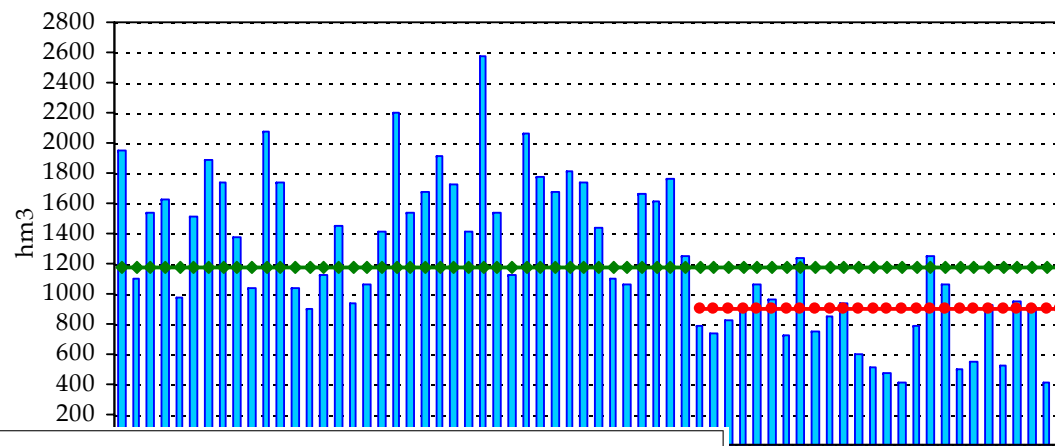
EXTRAPOLACIÓN

Definición del Caudal  
ecológico para todas las  
masas de agua

# Características de la Confederación Hidrográfica del Júcar



## Importante sequía actual



1984/85  
1986/87  
1988/89  
1990/91  
1992/93  
1994/95  
1996/97  
1998/99  
2000/01  
2002/03  
2004/05

na de la aportación histórica



# Del Protocolo de Sequías al PES

## Directrices de coordinación de la SGPHyUSA

ÍNDICE	
1	INTRODUCCIÓN.....7
1.1	Antecedentes y objetivos.....7
1.2	Generalidades.....7
1.3	Objeto del Protocolo de Sequías.....8
1.4	Definiciones y conceptos.....9
2	CARACTERIZACIÓN DE LAS SEQUÍAS EN LA DEMARCACIÓN HIDROGRÁFICA DEL JÚCAR.....11
2.1	Marcos de referencia.....11
2.2	Caracterización meteorológica de las sequías.....32
2.3	Caracterización hidrológica de las sequías.....39
3	LAS SEQUÍAS HISTÓRICAS EN LA CONFEDERACIÓN HIDROGRÁFICA DEL JÚCAR.....49
3.1	Análisis y auditoría de la sequía histórica 1983/84 – 1985/86.....49
3.2	Análisis y auditoría de la sequía histórica 1992/93 – 1995/96.....54
3.3	Análisis y auditoría de la sequía histórica 1997/98 – 2000/01.....61
3.4	Análisis comparativo del impacto de las principales sequías históricas.....64
4	LOS REQUERIMIENTOS MEDIOAMBIENTALES Y LOS USOS DE AGUA EN LA CHJ.....69
4.1	Los requerimientos medioambientales.....69
4.2	Las demandas y usos del agua.....76
5	INDICADORES DE SEQUÍA.....97
5.1	Fundamentos metodológicos.....97
5.2	Definición del índice de estado.....101
5.3	Ponderación de los índices de estado por sistemas de explotación.....102
5.4	Validación de los índices de Estado.....106
5.5	Relación entre estados de sequía y volúmenes de embalse.....120



Protocolo de Sequías

6	TIPOLOGÍA DE LAS MEDIDAS A ADOPTAR PARA PREVENIR Y REDUCIR EL IMPACTO DE LAS SEQUÍAS..... 128
6.1	Marco de actuación para la prevención y mitigación de las sequías..... 128
6.2	Clasificación y tipos de medidas..... 129
7	MEDIDAS DE PREVENCIÓN, SEGUIMIENTO Y MITIGACIÓN DE LAS SEQUÍAS EN EL ÁMBITO DE LA CONFEDERACIÓN HIDROGRÁFICA DEL JÚCAR..... 143
7.1	Introducción..... 143
7.2	Criterios generales..... 143
7.3	Medidas por sistemas de explotación..... 146
8	BIBLIOGRAFÍA ..... 199

ÍNDICE	
1.-	INTRODUCCIÓN.....1
1.1.-	Fundamentos del Plan.....1
1.2.-	Objetivos del Plan Especial de actuación en situaciones de alerta y eventual sequía I.....1
1.3.-	Ámbito territorial y órgano promotor del Plan.....3
2.-	RASGOS CARACTERÍSTICOS DE LA SEQUÍA.....5
2.1.-	Generalidades.....5
2.2.-	Definiciones y conceptos.....5
3.-	EXPERIENCIA EN LA CONFEDERACIÓN HIDROGRÁFICA DEL JÚCAR SOBRE SEQUÍAS HISTÓRICAS.....8
3.1.-	Análisis y auditoría de la sequía histórica 1983/84 – 1985/86.....8
3.2.-	Análisis y auditoría de la sequía histórica 1992/93 – 1995/96.....13
3.3.-	Análisis y auditoría de la sequía histórica 1997/98 – 2000/01.....20
3.4.-	Análisis comparativo del impacto de las principales sequías históricas.....23
3.5.-	Avance de la auditoría de la sequía actual 2004-2006.....28
4.-	RASGOS CARACTERÍSTICOS DE LA CUENCA Y ELEMENTOS PARA EL DIAGNÓSTICO AMBIENTAL.....31
4.1.-	Marcos de referencia.....31
5.-	CARACTERIZACIÓN DE LAS SEQUÍAS EN LA CONFEDERACIÓN HIDROGRÁFICA DEL JÚCAR.....55
5.1.-	Caracterización meteorológica de las sequías.....55
5.2.-	Caracterización hidrológica de las sequías.....64
6.-	LOS REQUERIMIENTOS MEDIOAMBIENTALES, LAS DEMANDAS Y LOS USOS DE AGUA EN LA CHJ.....74
6.1.-	Los requerimientos medioambientales.....74
6.2.-	Las demandas y usos del agua.....78
7.-	ESCENARIOS E INDICADORES DE SEQUÍA.....96
7.1.-	Fundamentos metodológicos.....96
7.2.-	Definición del índice de estado.....100
7.3.-	Ponderación de los índices de estado por sistemas de explotación.....101
7.4.-	Validación de los índices de Estado y de los umbrales.....103
7.5.-	Identificación de umbrales o condiciones desencadenantes de cada escenario de sequía operacional.....105

## PES



7.6.-	Descripción de escenarios de sequía operacional..... 105
7.7.-	Relación entre escenarios de sequía y volúmenes de embalse..... 107
8.-	TIPOLOGÍA DE LAS MEDIDAS A ADOPTAR PARA PREVENIR Y REDUCIR EL IMPACTO DE LAS SEQUÍAS..... 112
8.1.-	Gestión de la demanda..... 113
8.2.-	Incremento de la oferta..... 116
8.3.-	Medio ambiente hídrico..... 120
8.4.-	Administrativas y de control..... 121
9.-	MEDIDAS DE PREVENCIÓN Y REDUCCIÓN DEL IMPACTO DE LAS SEQUÍAS..... 124
9.1.-	Marco general..... 124
9.2.-	Análisis de alternativas..... 124
9.3.-	Caracterización del déficit de los suministros superficiales..... 126
9.4.-	Características de las medidas en los distintos escenarios..... 128
9.5.-	Medidas en el escenario de prealerta..... 131
9.6.-	Medidas en el escenario de alerta..... 132
9.7.-	Medidas en el escenario de emergencia..... 142
9.8.-	Medidas de recuperación..... 149
10.-	SISTEMA DE SEGUIMIENTO Y DE GESTIÓN..... 151
10.1.-	Sistema de seguimiento del Plan especial de Sequía..... 151
10.2.-	Actualización y revisión del Plan Especial de sequía..... 152
10.3.-	Sistema de Gestión..... 153
11.-	PLAN ESPECIAL DE SEQUÍAS Y PLAN DE EMERGENCIA EN ABASTECIMIENTO MAYORES DE 20.000 HABITANTES..... 157
11.1.-	Fundamentos y objetivos..... 157
11.2.-	Problemática de los abastecimientos de más de 20.000 habitantes en la CHJ 159
11.3.-	Relación entre los Planes Especiales y los Planes de Emergencia..... 163
11.4.-	Contenido básico de los Planes de Emergencia..... 163
11.5.-	Abastecimientos dependientes de Área de Explotación del Organismo de cuenca 168
	BIBLIOGRAFÍA..... 169

# Elementos sustantivos del PES

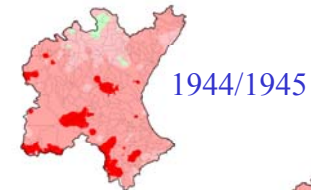
---

- Caracterización hidrológica
- Evaluación ambiental estratégica (EAE)
- Sistema de indicadores
- Sistema de gestión:
  - Definición de Escenarios
  - Procedimiento de entrada y salida en los escenarios
- Medidas de actuación en distintos escenarios
- Plan de Emergencia de abastecimientos: Relación con el PES

# Caracterización hidrológica

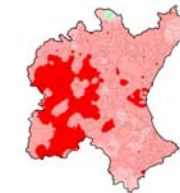
Distribución espacial del porcentaje de desviación de la precipitación anual con respecto a la media del período 1940/41 – 1999/00

Sequía 1942 –1944: Alcanzó el grado de severa a extrema en los sistemas Palancia – Los Valles, Turia, Júcar y Vinalopó – Alacantí.



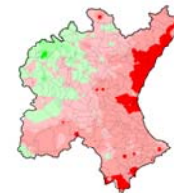
1944/1945

Sequía 1952 –1956: Afecto a todos los sistemas excepto al Palancia – Los Valles; en Cenia – Maestrazgo, Mijares – Plana de Castellón, Turia y Júcar tuvo una duración de sólo 3 años.



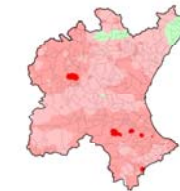
1952/1953

Rachas secas 1963 –64 y 1966 –67: Afectó a los sistemas Cenia – Maestrazgo, Serpis, Marina Alta y Marina baja.



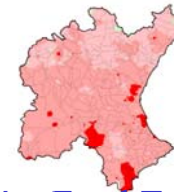
1963/1964

Sequía 1980 – 1986: Afectó a todos los sistemas con grado severo a extremo; aunque en Serpis, Marina Alta y Baja y Vinalopó – Alacantí tuvo una duración temporal menor.



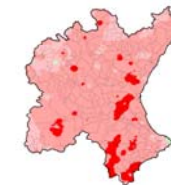
1980/1981

Sequía 1992-1995: Con grado extremo afectó a todos los sistemas excepto a Serpis y Marina Alta



1994/1995

Racha seca 1998 – 1999: Afectó a todos los sistemas de explotación. En el Turia no aparecen en este ciclo aportaciones por debajo de la media.

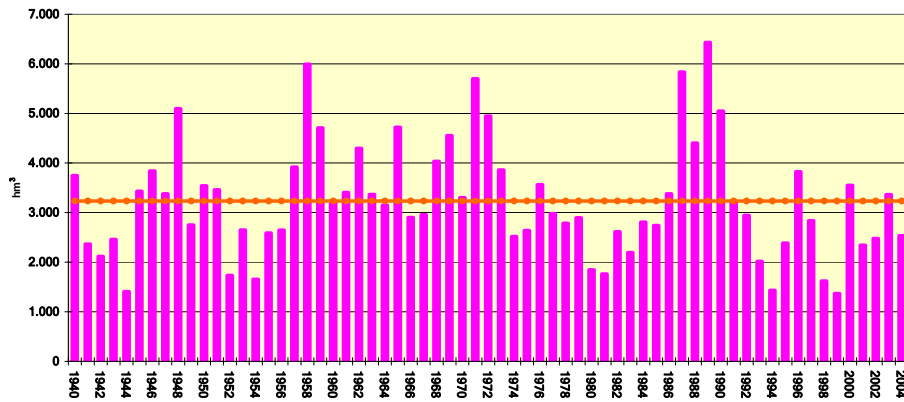


1999/2000

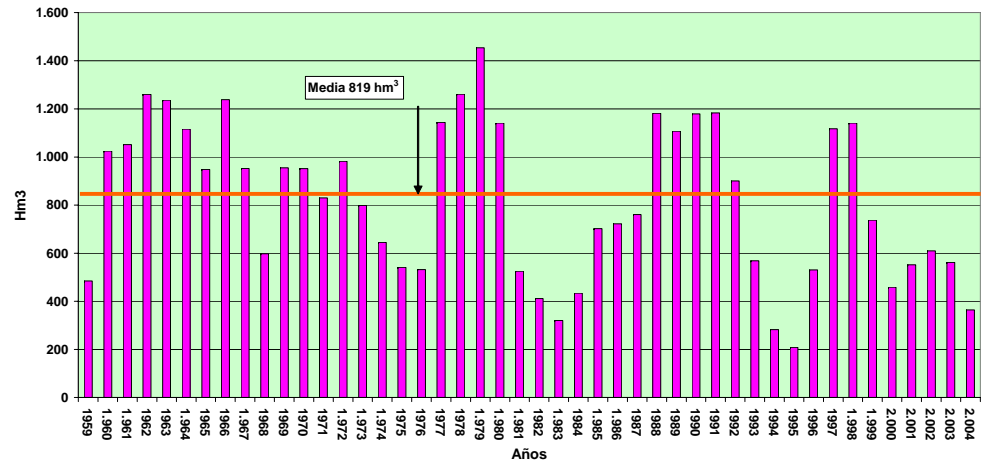
Racha seca 2004/05 - En el año referido (precipitación media en la Cuenca de 299 mm, la mínima del período 1940/41 – 2004/05) se inició una racha seca que aún continúa y que afecta con carácter de sequía severa – extrema a los Sistemas Cenia – Maestrazgo y especialmente al Júcar; éste ciclo aún no ha concluido (año hidrológico 2005/2006).

# Caracterización hidrológica

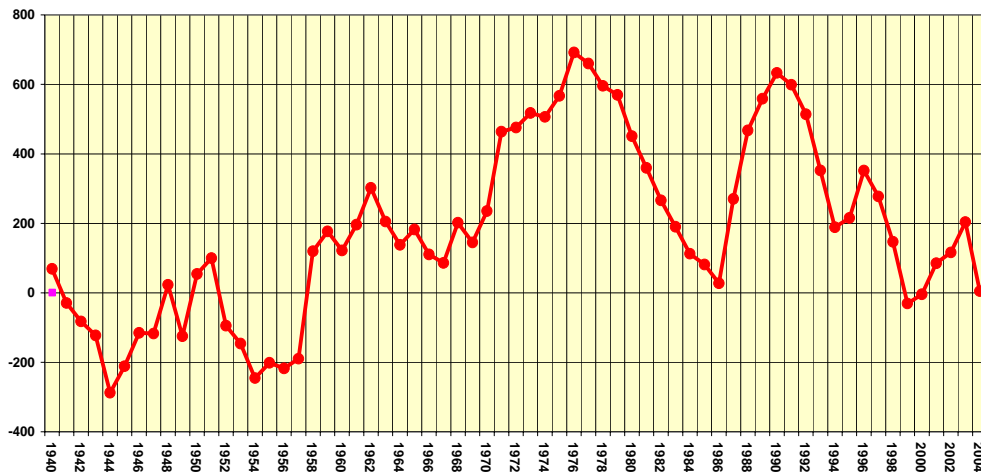
APORTACIONES TOTALES ANUALES OBTENIDAS POR EL MODELO SIMPA EN EL AMBITO DE LA CHJ.  
Media 3,235 hm<sup>3</sup>/año.  
Período 1940/41-2004/05



EVOLUCIÓN VOLUMEN MEDIO ANUAL EMBALSADO EN LA CUENCA DEL JÚCAR (1959/60 -2004/05)



DESVIACION ACUMULADA DE LA PRECIPITACIÓN MEDIA (498 mm) EN EL AMBITO DE LA CONFEDERACIÓN  
HIDROGRÁFICA DEL JUCAR (período 1940/41-2004/05).



Duración de los ciclos secos severos-extremos en los sistemas de explotación de la CHJ según el índice de precipitación estandarizado

Sistema Explotación	40	41	42	43	44	45	46	47	48	49	50	51	52	53	54	55	56	57	58	59	60	61	62	63	64	65	66	67	68	69	70	
CHJ																																
1 Cenia Maestrazgo																																
2 Mijares - Plana de Castellón																																
3 Palancia - Los Valles																																
4: Turia																																
5: Júcar																																
6: Serpis																																
7:Marina Alta																																
8:Marina Baja																																
9: Vinalopó - Alacantí																																

Sistema Explotación	71	72	73	74	75	76	77	78	79	80	81	82	83	84	85	86	87	88	89	90	91	92	93	94	95	96	97	98	99	00	01	02	03	04	
CHJ																																			
1 Cenia Maestrazgo																																			
2 Mijares - Plana de Castellón																																			
3 Palancia - Los Valles																																			
4: Turia																																			
5: Júcar																																			
6: Serpis																																			
7:Marina Alta																																			
8:Marina Baja																																			
9: Vinalopó - Alacantí																																			

**CICLO SECO SEVERO - EXTREMO**

# Evaluación Ambiental Estratégica

---

## Principales aportaciones prácticas de la Evaluación Ambiental Estratégica

### **Identificar la posible afección a elementos vulnerables por la variación de los aportes hídricos de las medidas del PES:**

1

- Disminución de caudales desaguados a los cauces desde los embalses de regulación
- Explotación de acuíferos con incidencia significativa de descenso de niveles piezométricos y gradientes:
- Descenso de niveles en embalses hasta la aparición de problemas de calidad que afecten a la supervivencia de especies y ecosistemas acuáticos asociados

2

### **Identificar los elementos ambientales vulnerables:**

- Red Natura 2000 (LIC y ZEPA)
  - Hábitats muy vulnerables y vulnerables
  - Especies muy vulnerables y vulnerables
- Elementos fluviales sensibles (tramos prístinos)
- Masas de agua subterráneas vulnerables
- Humedales (en particular humedales RAMSAR)
- Espacios naturales vulnerables de las CCAA

3

### **Implementar:**

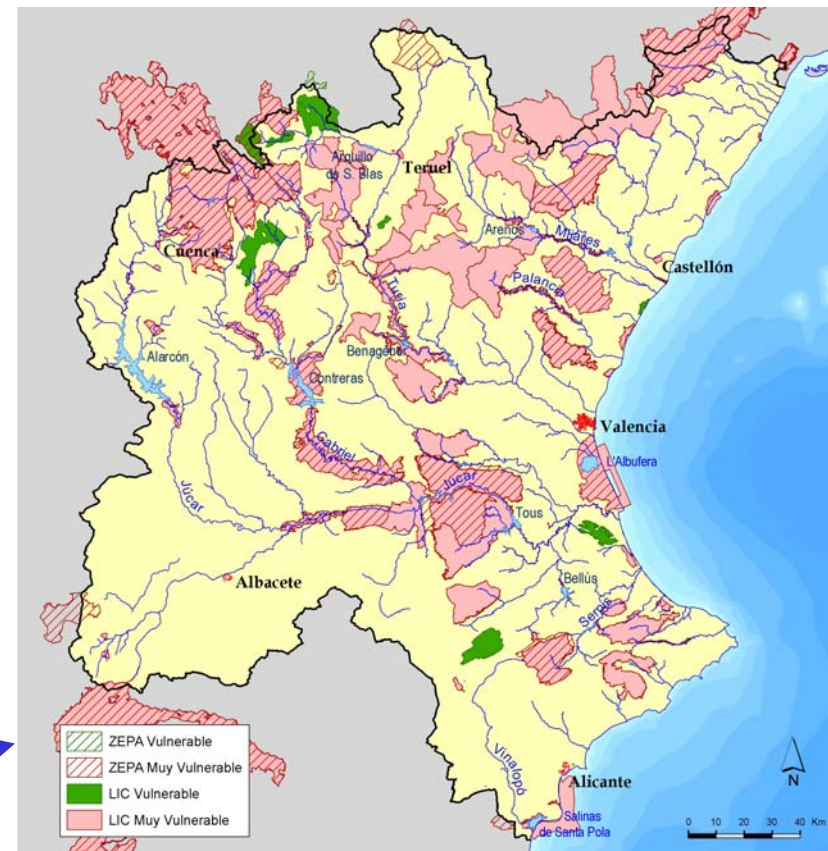
- **El Plan de Vigilancia**
- **El Plan de Policía**

# Elementos ambientales vulnerables



Elementos fluviales prístinos

Red Natura 2000  
(LIC y ZEPa)



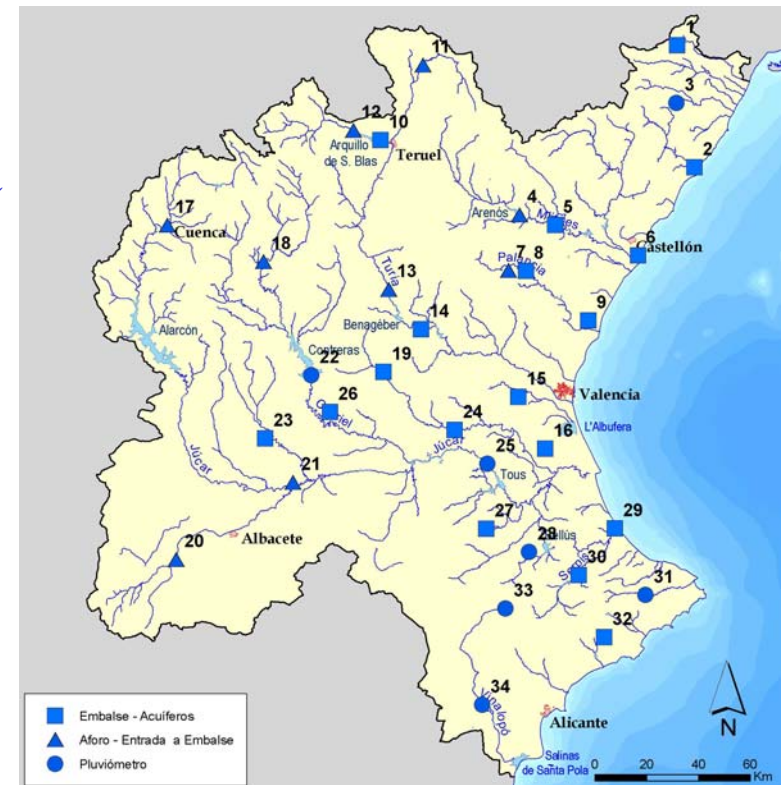
# Sistema de indicadores de la CHJ

## Objetivo

Anticipación en la detección y seguimiento de las sequías, mediante el diseño de un sistema de indicadores, que permitan la elaboración de informes periódicos

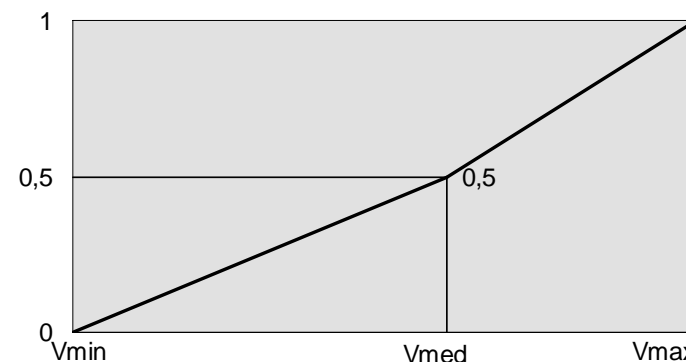
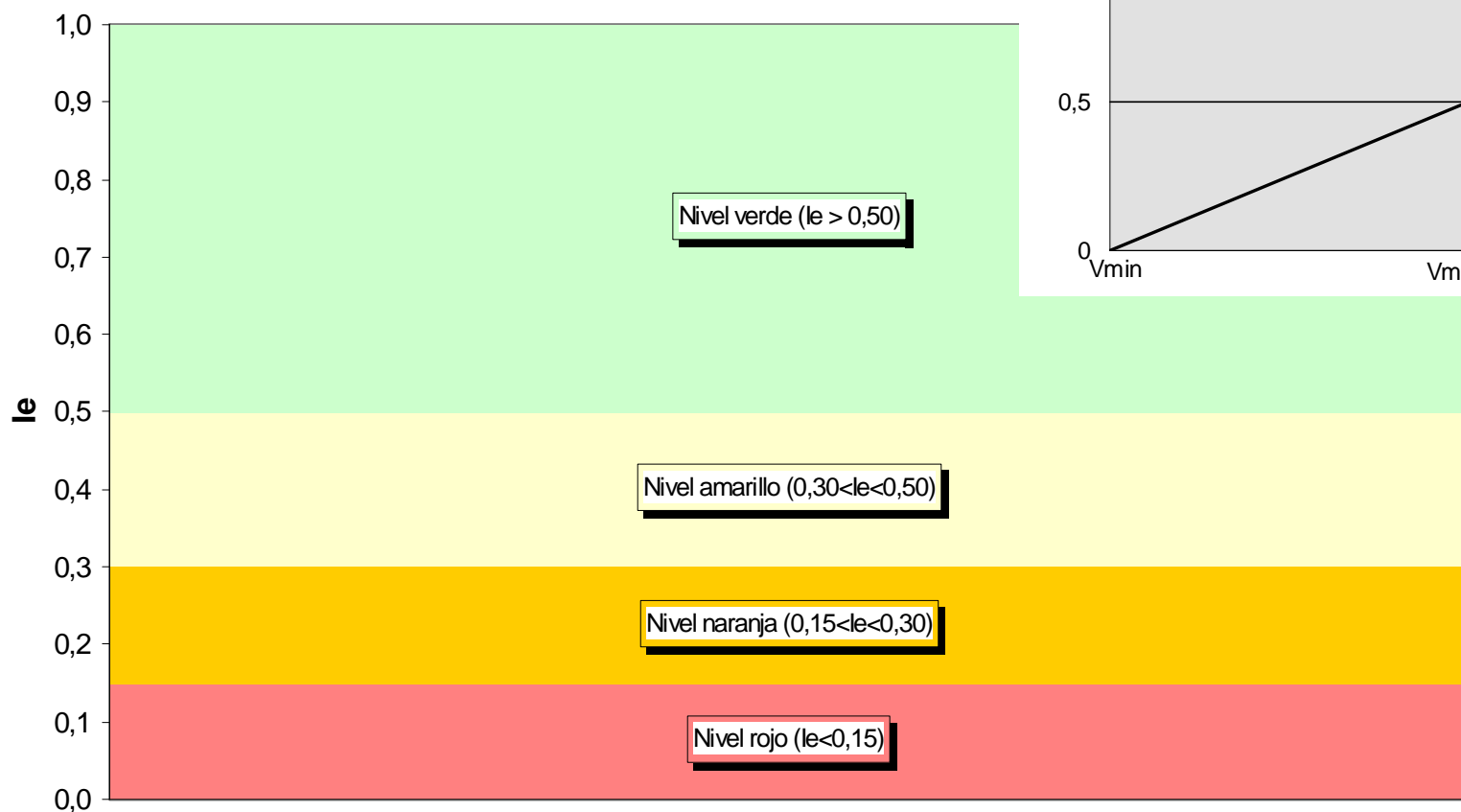
## Criterios de selección de indicadores

- Identificación de las zonas de origen de recurso asociadas a determinadas unidades de demanda
- Mayor representatividad de la evolución de la oferta de recursos
  - volumen almacenado en embalses superficiales
  - niveles piezométricos en acuíferos
  - aportaciones fluviales en régimen natural
  - pluviometría areal



# Sistema de indicadores de la CHJ

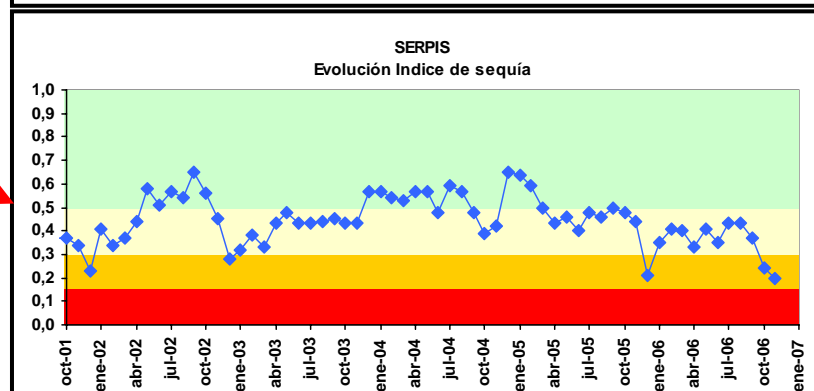
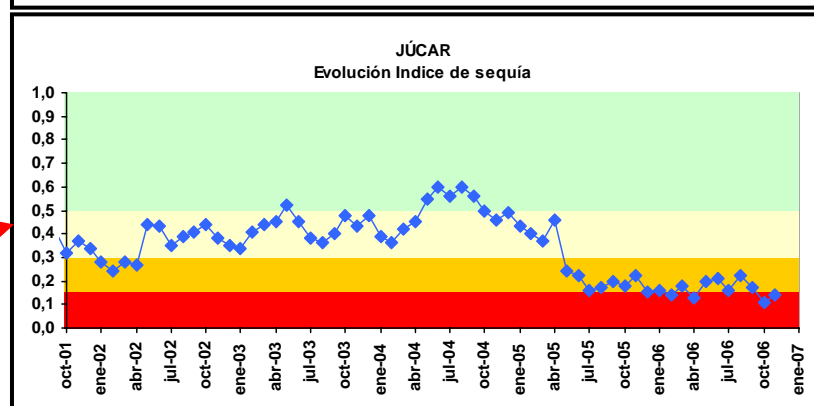
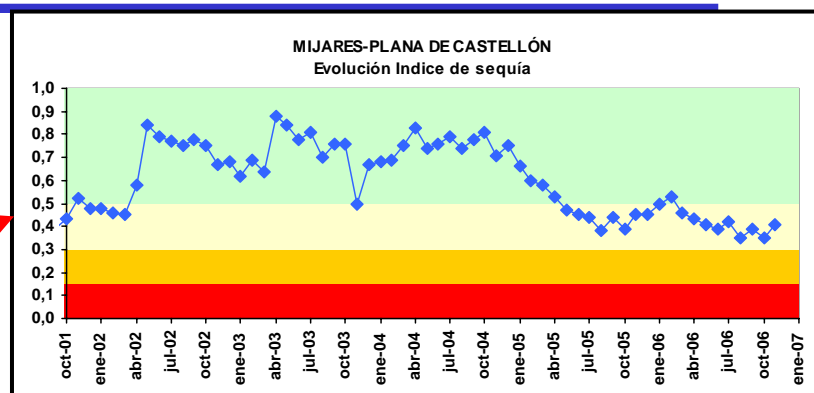
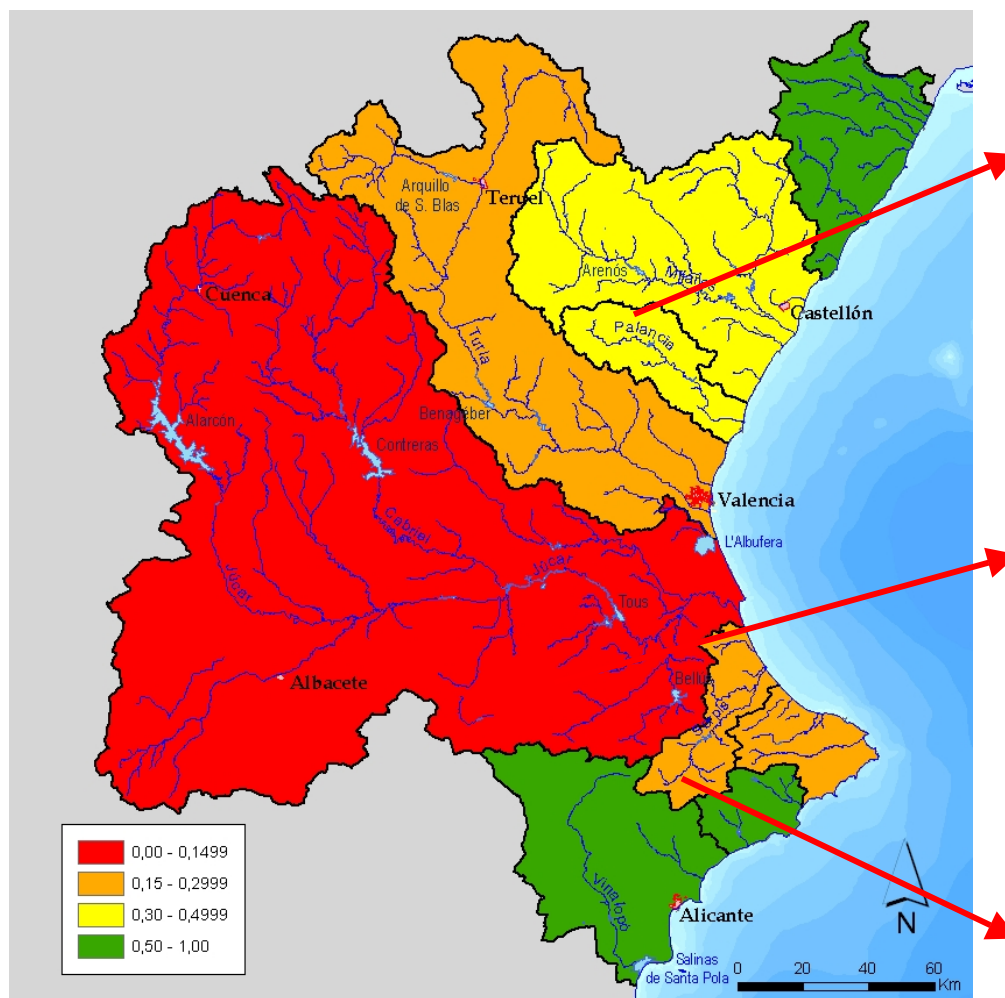
## INDICE DE ESTADO



■ Nivel rojo ( $v < 0,15$ ) ■ Nivel naranja ( $0,15 < v < 0,30$ ) ■ Nivel amarillo ( $0,30 < v < 0,50$ ) ■ Nivel verde ( $v > 0,50$ )

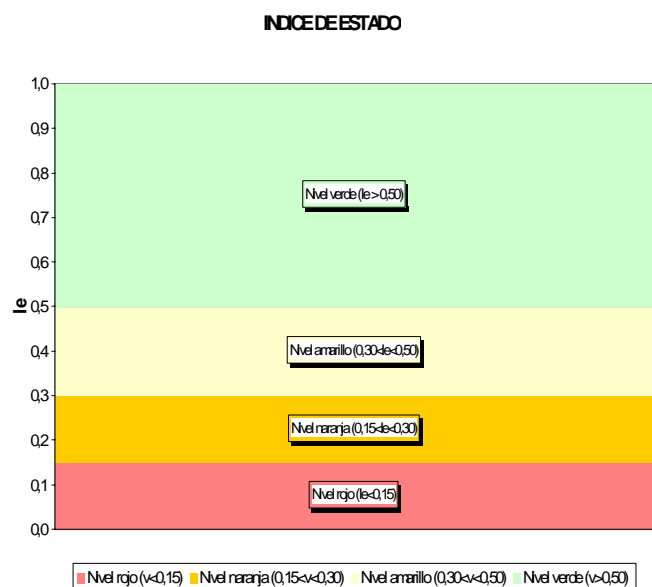


# Indicadores de los Sistemas de Explotación



# Procedimiento de entrada y salida en los escenarios

**Escenario de normalidad:** ( $I_e \geq 0,50$ )



**Escenario de prealerta:** 3 meses consecutivos ( $0,5 > I_e \geq 0,30$ )  
Finalizada esta fase con valores superiores al umbral de prealerta durante 3 meses consecutivos

**Escenario de Alerta:** 2 meses consecutivos ( $0,3 > I_e \geq 0,15$ )  
Finalizada esta fase con valores superiores al umbral de prealerta durante 2 meses consecutivos

**Escenario de Emergencia:** 2 meses consecutivos ( $I_e < 0,15$ )  
Finalizada esta fase con valores superiores al umbral de alerta durante 2 meses consecutivos

# Gestión del Plan

---

## Escenario de normalidad

La gestión del sistema corresponde al organismo de cuenca, con intervención de las comisiones de desembalse

La Oficina de Planificación Hidrológica realizará un seguimiento de los indicadores

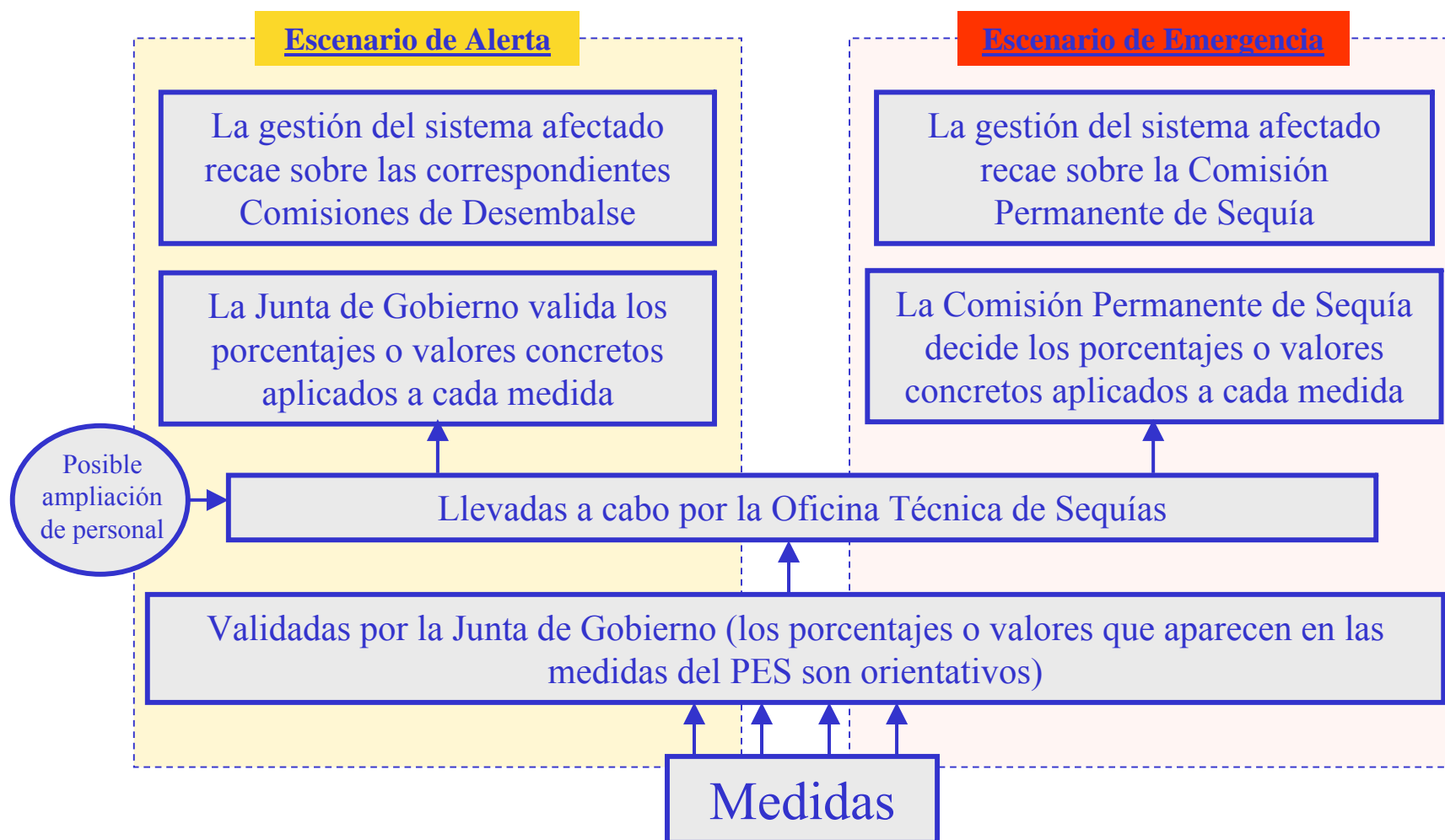
## Escenario de Prealerta

La gestión del sistema afectado recae sobre las correspondientes Comisiones de Desembalse

Se constituye la Oficina Técnica de Sequía (OTS) a solicitud de Presidencia

La Oficina Técnica de Sequía, apoyada por la OPH, será la responsable del seguimiento y evolución del sistema de indicadores

# Gestión del Plan



# Medidas de Actuación

---

## Escenario de normalidad (medidas no incluidas como objetivo en el PES)

Medidas estratégicas a largo plazo de carácter, principalmente, infraestructural

- Actuaciones previstas en las normativas estatales o autonómicas
- Estudio del marco operacional del Centro de Intercambio de Derechos Concesionales
- Estudios de mejora conocimiento de masas de agua subterráneas y acuíferos
- Estudios de mejora del conocimiento del comportamiento hidrogeológico de zonas húmedas
- Estudios sobre el hábitat óptimo y en situación de sequía de diferentes especies fluviales
- Estudios en EDARs con problemas de alta conductividad

# Medidas de Actuación

---

## Escenario de prealerta

- Promover campañas de ahorro voluntarias de agua en el abastecimiento
- Promover campañas de ahorro voluntarias de agua entre los regantes
- Agilizar el desarrollo de nuevas infraestructuras de sequía ya planificadas

# Medidas de Actuación

---

## Escenario de Alerta

- Incremento de las extracciones de aguas subterráneas
- Recursos no convencionales: Reutilización potencial sostenible
- Recursos no convencionales: Máxima desalación estival
- Reducción del volumen de agua superficial suministrada para el regadío
- Reducción del volumen de agua superficial suministrada para el abastecimiento
- Medidas de carácter ambiental: Plan de Vigilancia

# Medidas de Actuación

---

## Escenario de Emergencia

- Extracciones de aguas subterráneas: Intensificar las extracciones

- Recursos no convencionales: Reutilización potencial máxima

- Recursos no convencionales: Máxima desalación potencial

- Suministros alternativos en abastecimiento

- Restricción del volumen de agua superficial suministrada para el regadío

- Restricción del volumen de agua superficial suministrada para el abastecimiento

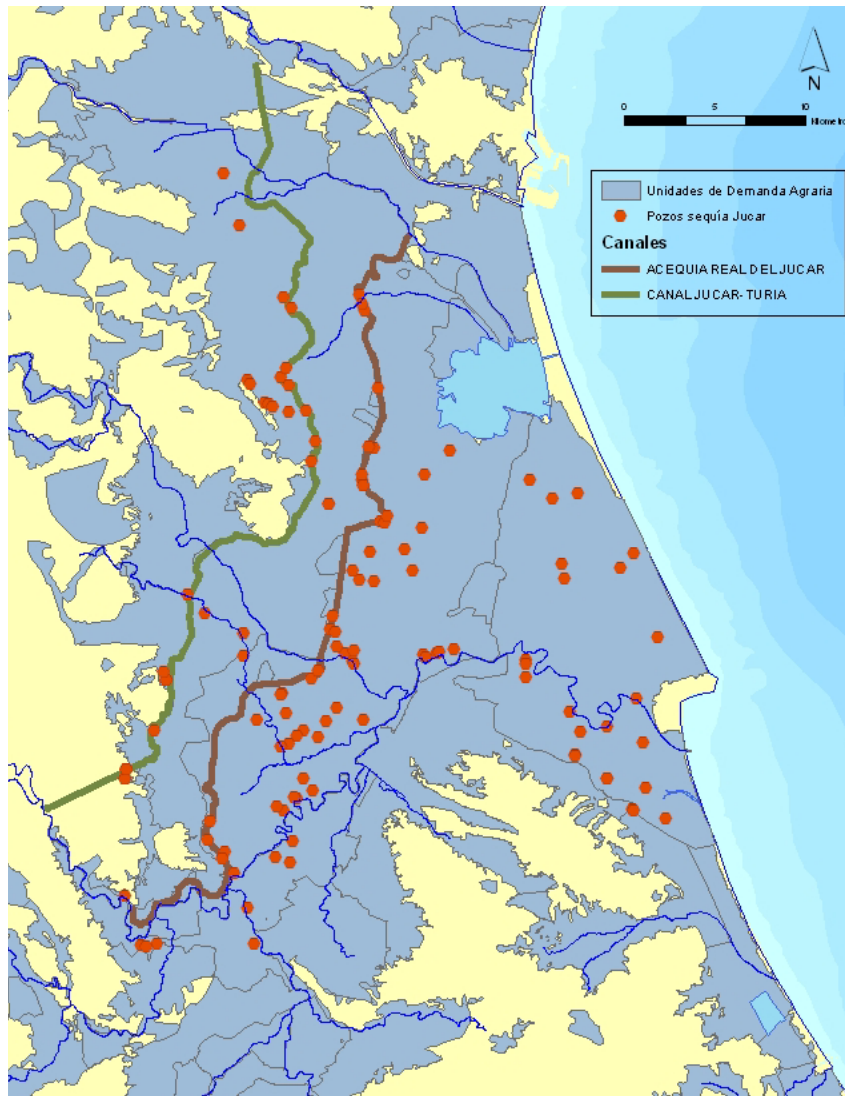
- Activación del Centro de Intercambio de derechos para asegurar el abastecimiento

- Medidas de carácter ambiental: Plan de policía y control del dominio público hidráulico



# Recursos alternativos: Incremento de las extracciones de aguas subterráneas

Seguimiento de instalaciones. Pozos de sequía.  
Cierre Campaña (2005/06)



	EXTRACCIONES mes de septiembre (m <sup>3</sup> )	EXTRACCIONES de 15 de abril a 31 de septiembre (m <sup>3</sup> )
ACEQUÍA REAL DEL JÚCAR	3.363.491	16.250.244
REAL ACEQUÍA DE ESCALONA	335.525	2.645.178
REAL ACEQUÍA DE CARCAIXENT	627.684	2.423.141
Acequia Mayor de la Villa y Honor de Corbera ( 4 POBLES)	130.943	1.424.052
SINDICATO DE RIEGOS DE CULLERA	91.470	2.831.002
RIBERA DEL JÚCAR	4.457.643	25.573.617
CANAL JÚCAR-TURIA	1.690.046	7.202.688
<b>Total</b>	<b>6.147.698</b>	<b>32.776.305</b>

# Recursos alternativos: incremento de la reutilización de agua residual depurada

---

## Reutilización en regadíos 2005/06

Mes	Reutilización Acequia Favara (m <sup>3</sup> )	Reutilización Acequia del Oro (m <sup>3</sup> )
dic-05	439.442	0
ene-06	216.377	1.426.757
feb-06	288.829	0
mar-06	713.205	0
abr-06	782.538	566.996
may-06	1.136.863	3.772.325
jun-06	907.924	4.010.490
jul-06	839.060	4.111.894
ago-06	645.393	4.112.032
sep-06	45.270	4.086.165
<b>Total acumulado</b>	<b>6.014.901</b>	<b>22.086.659</b>

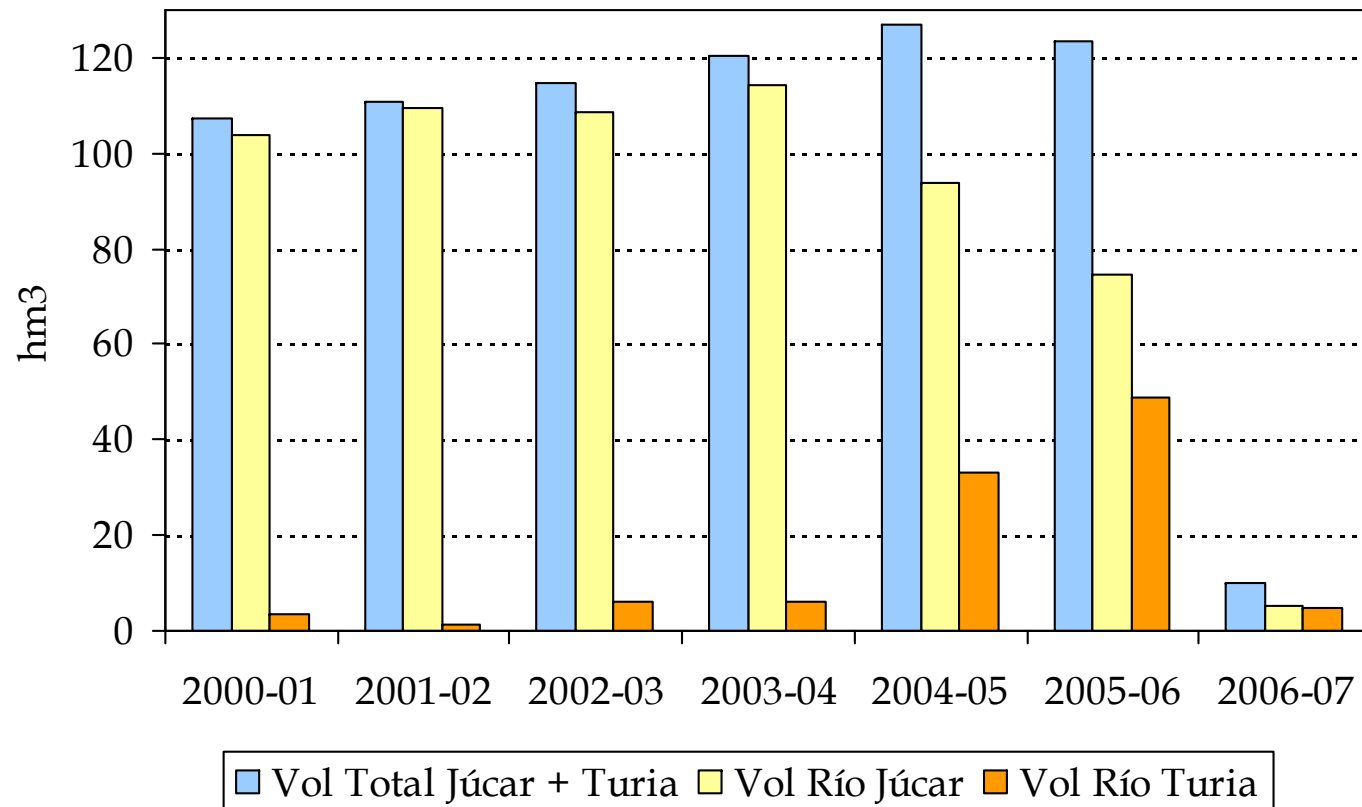
# Suministros alternativos

## Suministro de agua al área metropolitana de Valencia

Ahorro y recursos alternativos 2005/06:

Desde 1 de octubre 41%

Desde 13 de febrero 45%



# Reducción de suministros agrícolas: el PES da valores orientativos a concretar por la Comisión de Sequía

## Campaña 2006. Acuerdos de suministros a regadíos

<b>REGADÍOS SUPERFICIALES</b>	Suministro	Suministro	Reducción sobre	Propuesta 2005/06
	1994/95	2004/05	2004/05	Superficial (hm <sup>3</sup> )
			Superficial	
Regadíos canal Júcar Turia	42	46	60 %	18,4
Asignación para sustitución de bombes y consolidación de MO	0	21	60 %	8,4
Riegos tradicionales Júcar (Albacete) (*)	8,7	8,7	45 %	4,8
Riegos tradicionales Júcar (Ribera Alta y Baixa)	383	621	43 %	354

### REGADÍOS SUBTERRÁNEOS

Ahorro generalizado en las extracciones en el conjunto del acuífero de Mancha Oriental: 15% respecto a 406 hm<sup>3</sup> (61 hm<sup>3</sup>). Posibilidad de materializar en tres años, con un mínimo del 5% en el primer año.

Ahorro en las extracciones en pozos con afección prácticamente inmediata al río similar a las tomas superficiales: 45%.

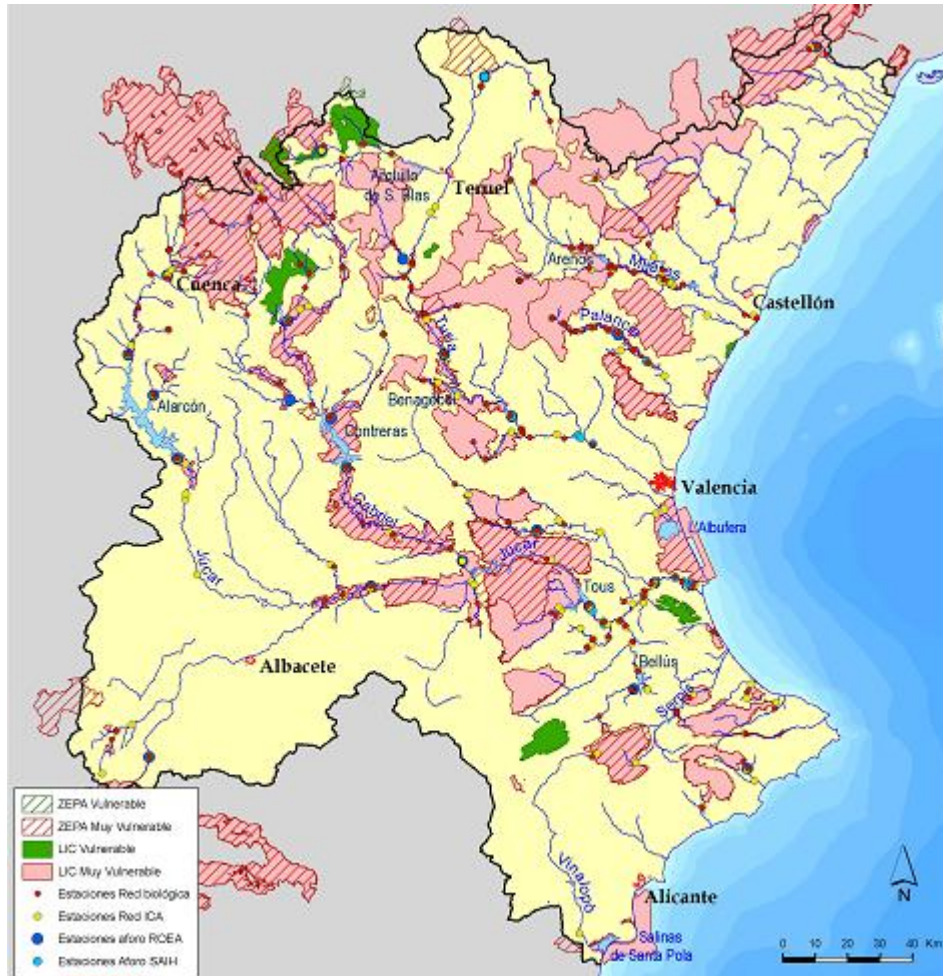
# Plan de Vigilancia

## OBJETIVOS E INDICADORES AMBIENTALES DE LAS MASAS DE AGUA

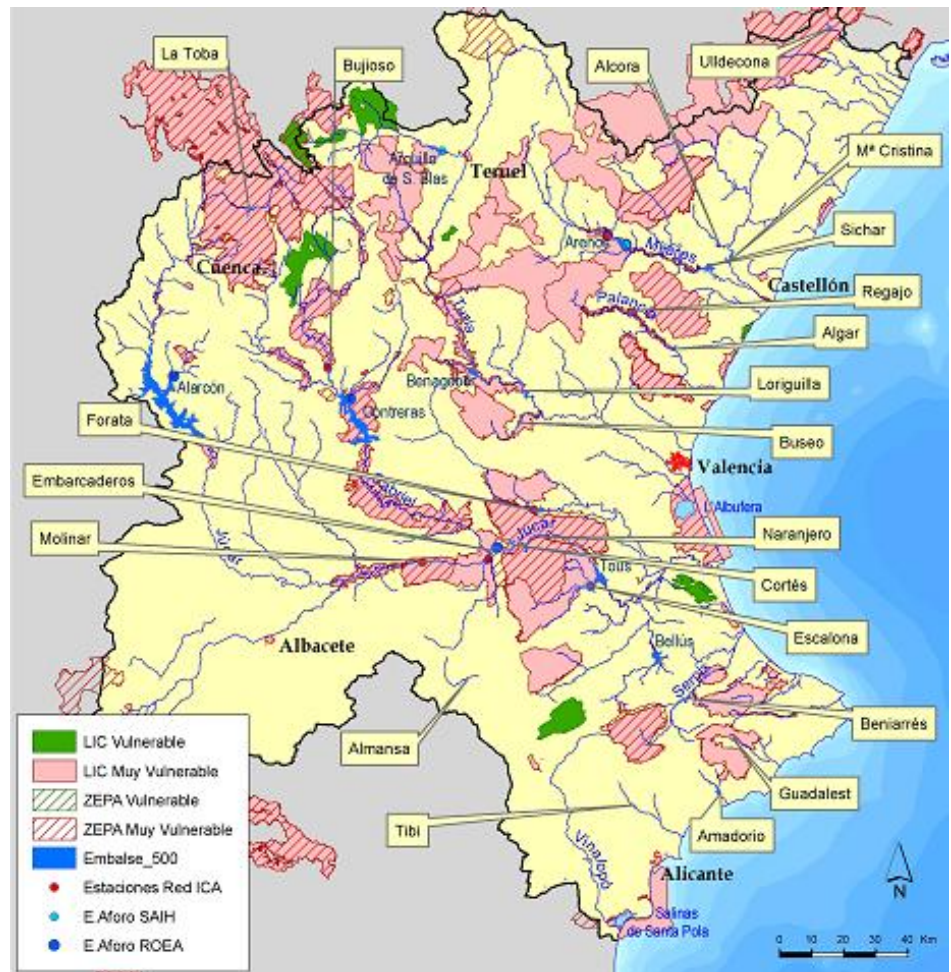
TIPOLOGÍA DE MASAS	OBJETIVO	INDICADOR AMBIENTAL
<b>Masas de agua superficial tipo ríos que atraviesan zonas de la red Natura 2000 donde se localicen habitat y/o especies muy vulnerables y/o vulnerables</b>	Mantenimiento del caudal medioambiental	Estaciones de ROEA y SAIH
	Mantenimiento del buen estado físico- químico de las aguas	Estaciones de la red ICA
	Mantenimiento del buen estado biológico	Estaciones de la red biológica
<b>Masas de agua superficial tipo lagos: humedales</b>	Mantenimiento del buen estado físico-químico y biológico	Red de control lagos y humedales
<b>Masas de agua subterráneas asociadas a humedales</b>	Mantenimiento del buen estado cuantitativo	Red de control piezometría
<b>Masas de agua superficial ríos muy modificados: Embalses</b>	Mantenimiento del buen estado cuantitativo	Estaciones de ROEA y Vol. Embalsado
	Mantenimiento del buen estado físico-químico y biológico	Estaciones de la red biológica

# Plan de Vigilancia

Masas de agua superficial tipo ríos y estaciones de las redes biológica, ICA, ROEA y SAIH

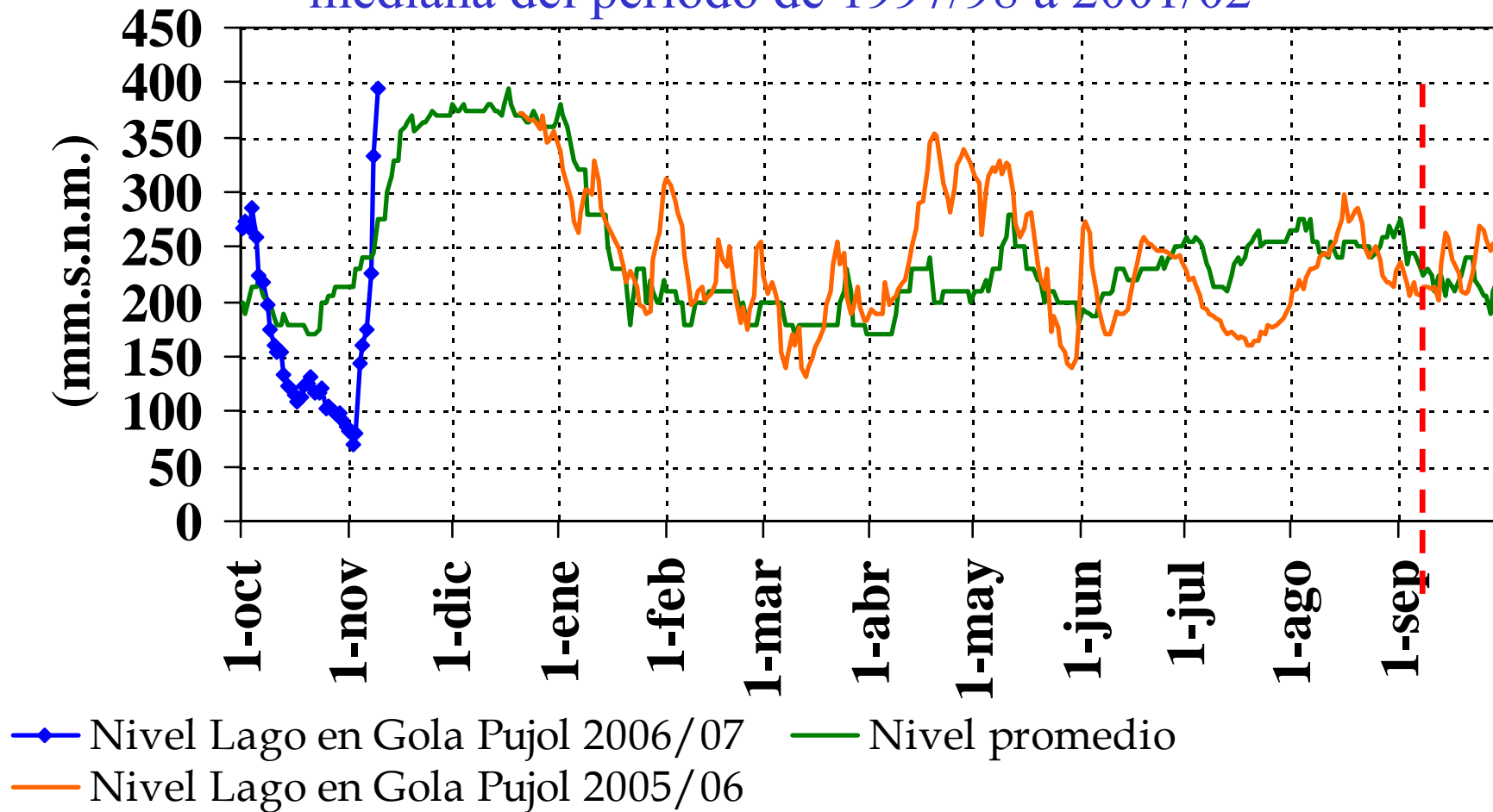


Masas de agua superficial muy modificados: embalses. Estaciones de las redes ICA, ROEA y SAIH



# Plan de Vigilancia

Niveles en el Lago de la Albufera Comparado con la mediana del periodo de 1997/98 a 2001/02



# Plan de Policía

---

Control administrativo de las tomas de aguas superficiales y puntos de vertido existentes

Refuerzo en la Vigilancia del DPH

Refuerzo del Procedimiento Sancionador

Refuerzo de los servicios técnicos de gestión, coordinación y supervisión de las actuaciones

Utilización de equipos móviles de toma de muestras de calidad de las aguas

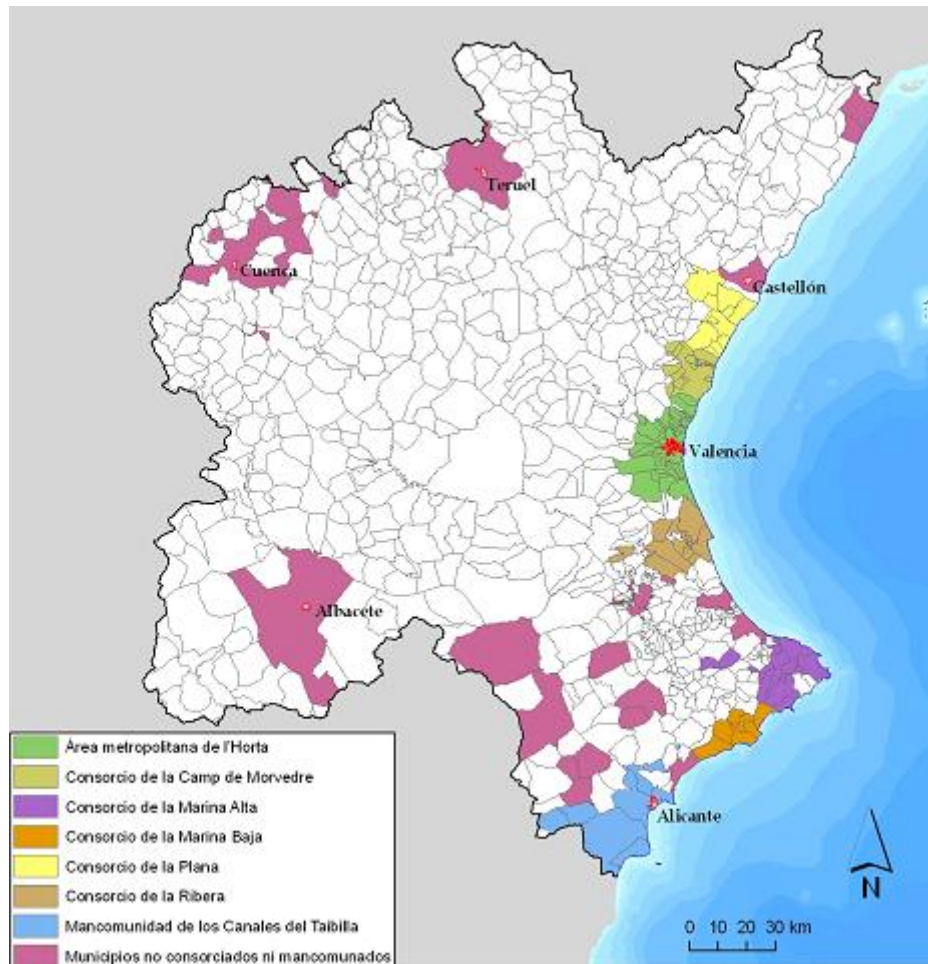
Utilización de laboratorios para la realización de analíticas de agua



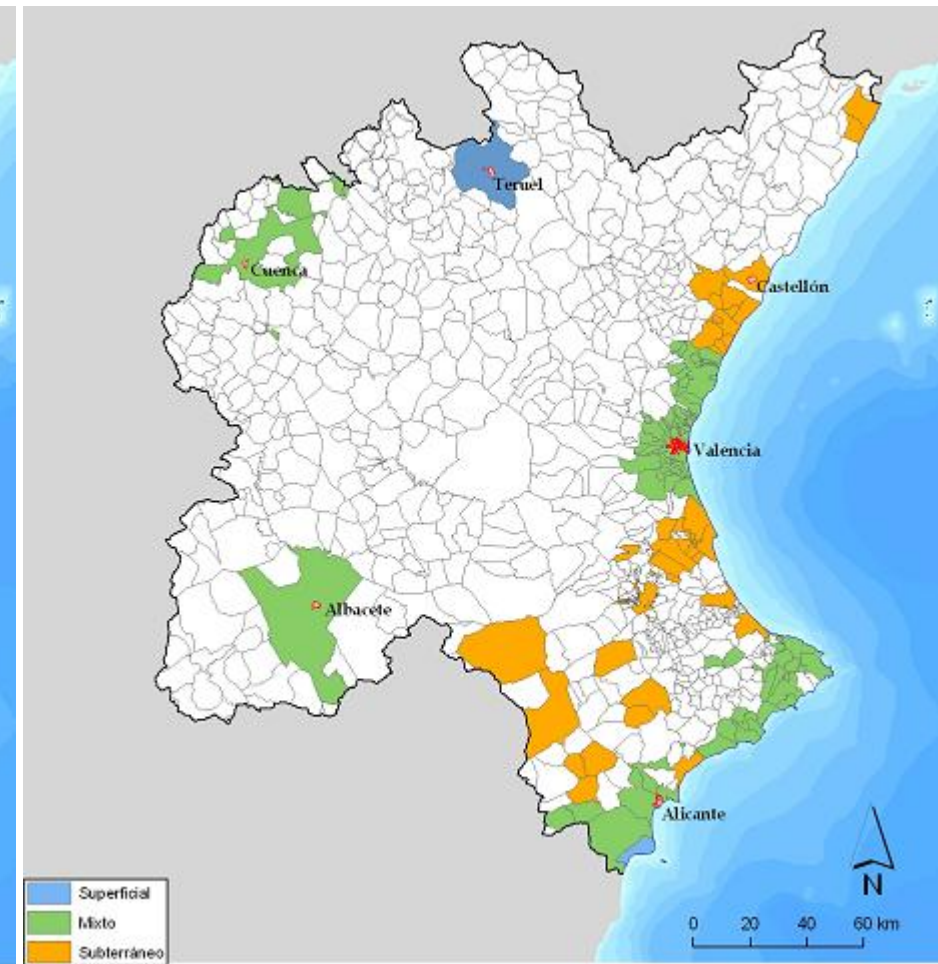


# Planes de Emergencia

Municipios singulares, mancomunados o consorciados con población superior a 20.000 habitantes



Origen de los recursos de los abastecimientos

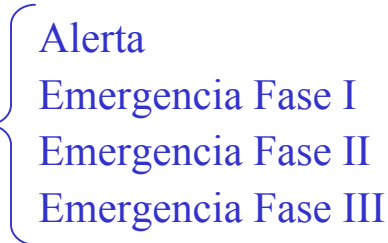


# Planes de Emergencia

## Los planes de emergencia:

- identificarán el *volumen de racionamiento* (necesidades básicas y actividad económica esencial)
- El *volumen de racionamiento* tendrá la máxima garantía en el PES

## La CHJ informará los Planes de Emergencia:

- Marco normativo
- Descripción del sistema de abastecimiento
- Sistema de indicadores propio
- Escenarios de sequía operacional 
  - Alerta
  - Emergencia Fase I
  - Emergencia Fase II
  - Emergencia Fase III
- Identificación de las condiciones desencadenantes de cada escenario
- Proceso de actualización
- Medidas propias para cada escenario

# Fase de consulta

MINISTERIO DE MEDIO AMBIENTE  
CONFEDERACIÓN HIDROGRÁFICA DEL JÚCAR  
Adecuación ambiental y drenaje de la cuenca del POYO vertiente a la Albufera

Inicio Organismo Cuenca Comisaría de Aguas Dirección Técnica Secretaría General Oficina Planificación Hidrológica

Bienvenidos a este espacio informativo de la Confederación Hidrográfica del Júcar.

Las posibilidades que nos brindan las nuevas tecnologías de la información y de la comunicación permiten satisfacer el derecho que tenemos todos los ciudadanos a una información veraz, que permita abrir cauces de participación y colaboración. Además, y en el mismo nivel de importancia, hoy es posible que la información llegue con fluidez y rapidez. Estos son los objetivos con los que desarrollamos y mantenemos estas páginas. **Objetivos que forman parte del Programa AGUA**

NOVEDADES  
Seguimiento de sequías  
Actuaciones en Cauces  
Evaluación Ambiental Estratégica

DE EMPLEO  
SECRETARÍA DE AGUAS

Descripción	Fecha	Formato	Tamaño en bytes
<ul style="list-style-type: none"> <li><a href="#">Proceso de Participación Pública</a> Justifica la elaboración del PES y del ISA y describe el proceso de consulta pública previsto para ambos.</li> <li><a href="#">Documento inicial del Plan especial de alerta y eventual sequía</a> Descripción: Determina los objetivos, alcance y desarrollo del Plan Especial contra la sequía, así como la interrelación con el medio ambiente y planes sectoriales y territoriales</li> <li><a href="#">Documento de referencia del Plan especial de alerta y eventual sequía</a> Descripción: Indica los criterios ambientales, indicadores y principios de sostenibilidad que se tendrán en cuenta en la redacción del Plan Especial contra la sequía.</li> <li><a href="#">Plan especial de alerta y eventual sequía (Memoria)</a></li> <li><a href="#">Plan especial de alerta y eventual sequía (Anejos)</a></li> <li><a href="#">Informe de sostenibilidad ambiental del Plan especial de alerta y eventual sequía</a></li> <li><a href="#">Anuncio BOE. Período de consulta pública</a></li> </ul>	<p>11/2006</p> <p>03/2006</p> <p>07/2006</p> <p>11/2006</p> <p>11/2006</p> <p>11/2006</p> <p>11/2006</p>	<p>PDF</p> <p>PDF</p> <p>PDF</p> <p>PDF</p> <p>PDF</p> <p>PDF</p> <p>PDF</p>	<p>16.590</p> <p>591.163</p> <p>462.848</p> <p>5.730.042</p> <p>2.065.301</p> <p>4.729.883</p> <p>44.839</p>

NOVEDADES  
Seguimiento de sequías  
Actuaciones en Cauces  
Evaluación Ambiental Estratégica

Programa AGUA

Programa Agua  
Oficina virtual  
Información Pública  
Notas de Prensa  
Bases de Datos  
Documentos de referencia  
Mapas  
Estado actual  
Videos  
Enlaces  
Mapa Web  
Software requerido  
Contactar con la CHJ

¡ Participe con sus comentarios !

REMOC - Red Mediterránea de Organismos de Cuenca

Cuenca piloto del Júcar



se podrán consultar desde el 13 de noviembre de 2006 al 15 de enero del 2007 en las sedes y páginas web de las

# Fase de consulta

MINISTERIO DE MEDIO AMBIENTE  
CONFEDERACIÓN HIDROGRÁFICA DEL JÚCAR  
Adecuación ambiental y drenaje de la cuenca del POYO vertiente a la Albufera

Inicio Organismo Cuenca Comisaría de Aguas Dirección Técnica Secretaría General Oficina Planificación Hidrológica

Descripción	Fecha	Formato	Tamaño en	NOVEDADES
<b>Plan de sequía</b>				
<a href="#">Proceso de Participación Pública</a> Justifica la elaboración del PES y del ISA y describe el proceso de consulta pública previsto para ambos.	11/2006			
<a href="#">Documento inicial del Plan especial de alerta y eventual sequía</a> Descripción: Determina los objetivos, alcance y desarrollo del Plan Especial contra la sequía, así como la interrelación con el medio ambiente y planes sectoriales y territoriales	03/2006			
<a href="#">Documento de referencia del Plan especial de alerta y eventual sequía</a> Descripción: Indica los criterios ambientales, indicadores y principios de sostenibilidad que se tendrán en cuenta en la redacción del Plan Especial contra la sequía.	07/2006			
<a href="#">Plan especial de alerta y eventual sequía (Memoria)</a>	11/2006			
<a href="#">Plan especial de alerta y eventual sequía (Anejos)</a>	11/2006			
<a href="#">Informe de sostenibilidad ambiental del Plan especial de alerta y eventual sequía</a>	11/2006			
<a href="#">Anuncio BOE. Período de consulta pública</a>	11/2006			

[Participe con sus comentarios !](#)

REMOC - Red Mediterránea de Organismos de Cuenca Júcar

### FORMULARIO DEL PROCESO DE CONSULTA PÚBLICA PARA PRESENTAR SUGERENCIAS, COMENTARIOS O ALEGACIONES AL PLAN ESPECIAL DE SEQUÍAS Y AL INFORME DE SOSTENIBILIDAD AMBIENTAL

Nombre

Apellidos

Organización

Dirección  núm:

Ciudad  C.P.:

Provincia

Tlf 1  Tlf 2

E-mail 1

E-mail 2

Comentario a  Plan Especial de Sequías  
 Informe de Sostenibilidad Ambiental

Comentario

**ESPERAMOS SUS SUGERENCIAS!!!!**

**Enviar**