

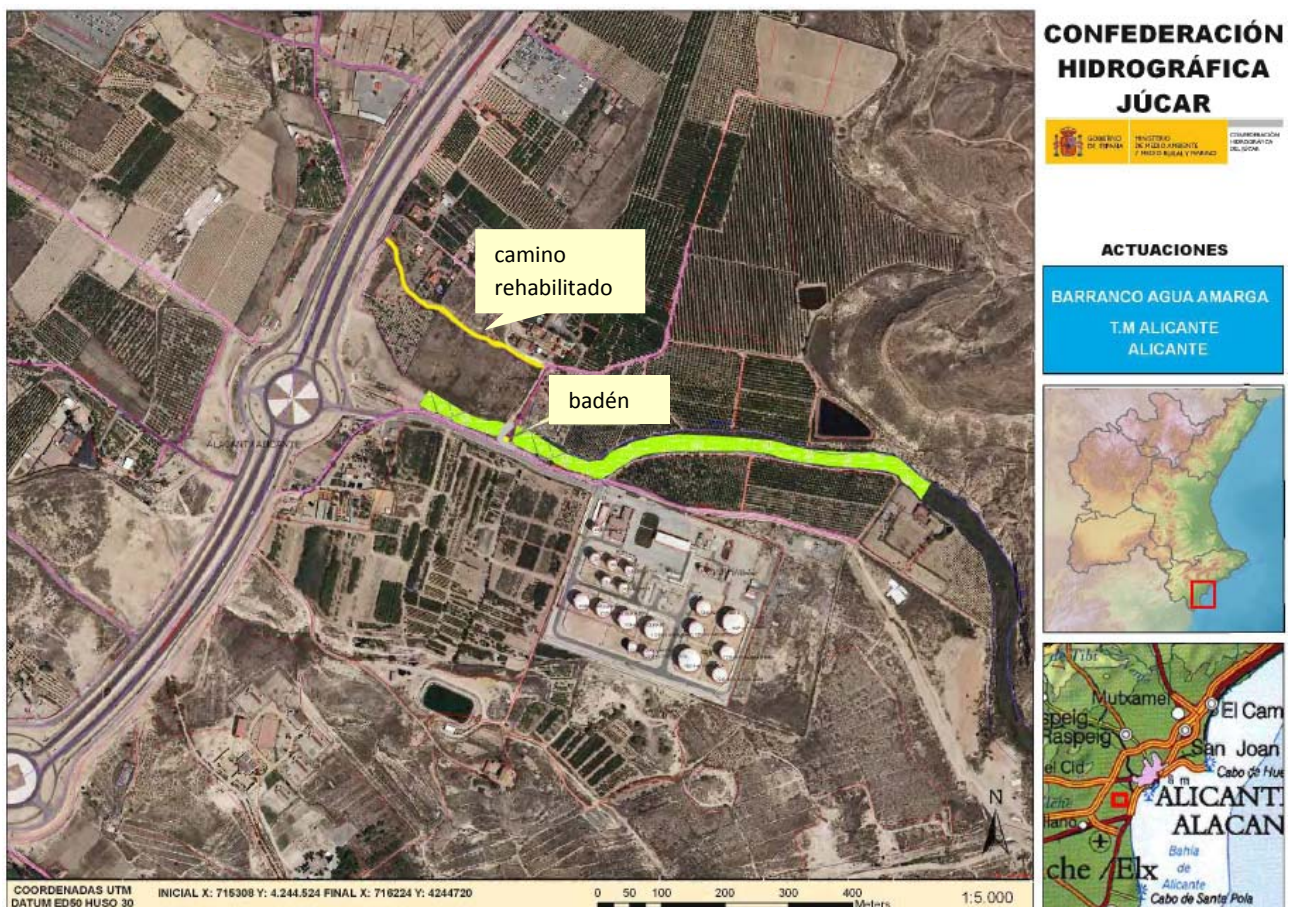
ACTUACIONES DE CONSERVACIÓN DEL DOMINIO PÚBLICO HIDRÁULICO EN LOS CAUCES PÚBLICOS DE LA PROVINCIA DE ALICANTE (2010/2011)

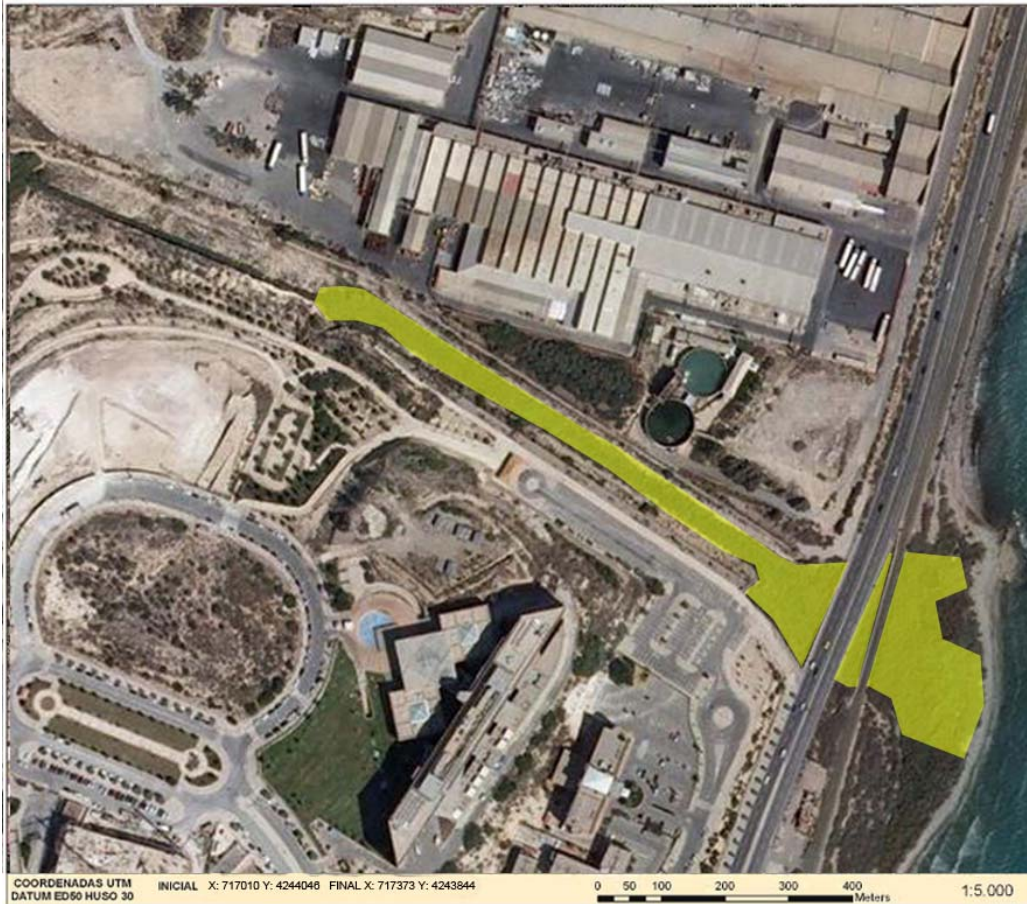
ADECUACIÓN HIDRÁULICA Y MEDIOAMBIENTAL EN LA RAMBLA DE AGUAMARGA, ALICANTE (ALICANTE)

UNIDAD COMPETENTE: COMISARIA DE AGUAS

UBICACIÓN

Los trabajos se desarrollan en el curso bajo de la rambla de Aguamarga en dos tramos, uno de unos 800 m de longitud junto a los depósitos de CLH, y otro de 400 m justo en su desembocadura, ambos tramos separados entre sí por unos 1.000 m en los que no se actuó por estar desarrollándose ya en ellos la actuación "*I+D+i de optimización de los sistemas de eliminación y control de cañaverales para mejora del estado ecológico y recuperación de la capacidad de desagüe de los ríos*", todo ello en el término municipal de Alicante.



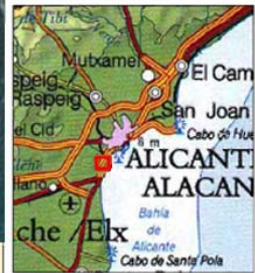


**CONFEDERACIÓN
HIDROGRÁFICA
JÚCAR**



ACTUACIONES

**BARRANCO AGUA AMARGA
T.M ALCANTE
ALICANTE**



Tramo aguas abajo

OBJETO

La rambla de Aguamarga, debido a su hidromorfología y al elevado umbral de escorrentía de su cuenca de recepción sólo presenta caudales significativos tras episodios de pluviometría especialmente intensa, sin embargo, en situaciones excepcionales estos caudales pueden alcanzar valores extraordinarios capaces de causar daños considerables en las industrias y en las vías de comunicación existentes en las inmediaciones de su desembocadura.

El clima y la proximidad en su lecho del nivel freático en la zona de desembocadura favorece el desarrollo de un espeso carrizal (*phragmites australis*), mermando la capacidad de desagüe de dicho cauce. Igualmente, la presión antrópica debida a la proximidad del núcleo urbano propicia la proliferación de múltiples vertidos incontrolados de basuras y escombros en el interior del cauce, en algún caso conformando un auténtico dique de escombros que incluso permitía el cruce del barranco por vehículos pesados, aunque con un riesgo extremo en caso de que se hubiese presentado una fuerte crecida del caudal y el barranco se encontrase totalmente taponado por este dique de escombros.

Por tanto, el principal objetivo de la actuación es recuperar la capacidad hidráulica de la rambla mediante la retirada de los elementos obstructivos de la corriente existentes, tomando asimismo medidas para evitar que este problema se reproduzca en el futuro o al menos lo haga con menor intensidad.

DESCRIPCIÓN

La actuación consta de las siguientes fases:

1. La retirada de basuras y escombros que obstaculizan el régimen de corrientes y merman la capacidad hidráulica del cauce.
2. La reconstrucción de los taludes del cauce en aquellos puntos donde el vertido de escombros los había destruido.
3. Eliminación selectiva de las especies vegetales obstructivas de la corriente (carrizo), mediante su desbroce mecánico y posterior tratamiento químico, respetando y saneando otras especies autóctonas de ribera no obstructivas (tarays) para mejorar y potenciar su crecimiento.
4. Construcción de un badén en sustitución del dique de escombros que se había constituido como paso de fortuna de vehículos. En previsión de que este nuevo badén no fuese accesible por vehículos pesados en estado de carga máxima (debido a que sus rampas se han adaptado a la sección del cauce para no mermar su sección hidráulica), se ha rehabilitado un tramo de camino público abandonado de unos 300 m que da acceso a un puente próximo (en colaboración con el Ayuntamiento de Alicante), como alternativa para evitar que en el futuro el cauce se vuelva a rellenar ilegalmente para facilitar el paso de vehículos pesados.

REPORTAJE FOTOGRÁFICO



Dique de escombros que facilitaba el cruce de vehículos sobre la rambla.



Estado previo del espeso carrizal existente en la zona de desembocadura.



Estado final de la zona de desembocadura tras el tratamiento del carrizal.



Estado previo de la vegetación en el cauce en el tramo de aguas arriba.



Estado final de la vegetación en el cauce en el tramo de aguas arriba.



Construcción de badén donde existía un dique de escombros y retaluzado de la sección.



Detalle de la construcción del badén.



Aspecto del badén finalizado.



Aspecto del camino público recuperado como alternativa al paso de vehículos pesados.