



MINISTERIO
PARA LA TRANSICIÓN ECOLÓGICA
Y EL RETO DEMOGRÁFICO

CONFEDERACIÓN
HIDROGRÁFICA
DEL JÚCAR, O. A.

ANTECEDENTS I MESURES

RISC D'INUDACIONS EN LA RIBERA DEL XÚQUER

Algemesí, 19 d'octubre de 2022

Director Tècnic de la CHX: Manuel Torán Busutil
Cap de servei de la D.T.: Ignacio Valero Garcés

ANTECEDENTS

DES DE 1982 FINS HUI

Octubre 1982



$Q_p = 8.500 \text{ m}^3/\text{s}$. Valor en discussió.
Col·lapse de la presa de Tous: Pantanà

1985



Pla General de Defenses contra avingudes del Xúquer:
Nova presa de Tous, presa d'Escalona y presa de Bellús.

Octubre 1987



$Q_p = 5.200 \text{ m}^3/\text{s}$. Nova avinguda, s'acceleren els tràmits necessaris per a iniciar les obres de les tres preses

Dècada dels 90



Es van finalitzant les tres preses

Reducció molt important de la freqüència i magnitud de les inundacions



ANTECEDENTS

DES DE 1982 FINS HUI

2000



Pla Global davant les inundacions a la Ribera del Xúquer: Encara hi ha risc inundacions: barrancs i aportacions no controlades dels rius Magre, Sellent i Cànyoles

2006



Estudis, models i anàlisis: Avantprojectes de les preses de Sellent o Estubeny, Montesa i Marquesat, i Projectes amb múltiples actuacions en la plana d'inundació del riu Xúquer.

2010



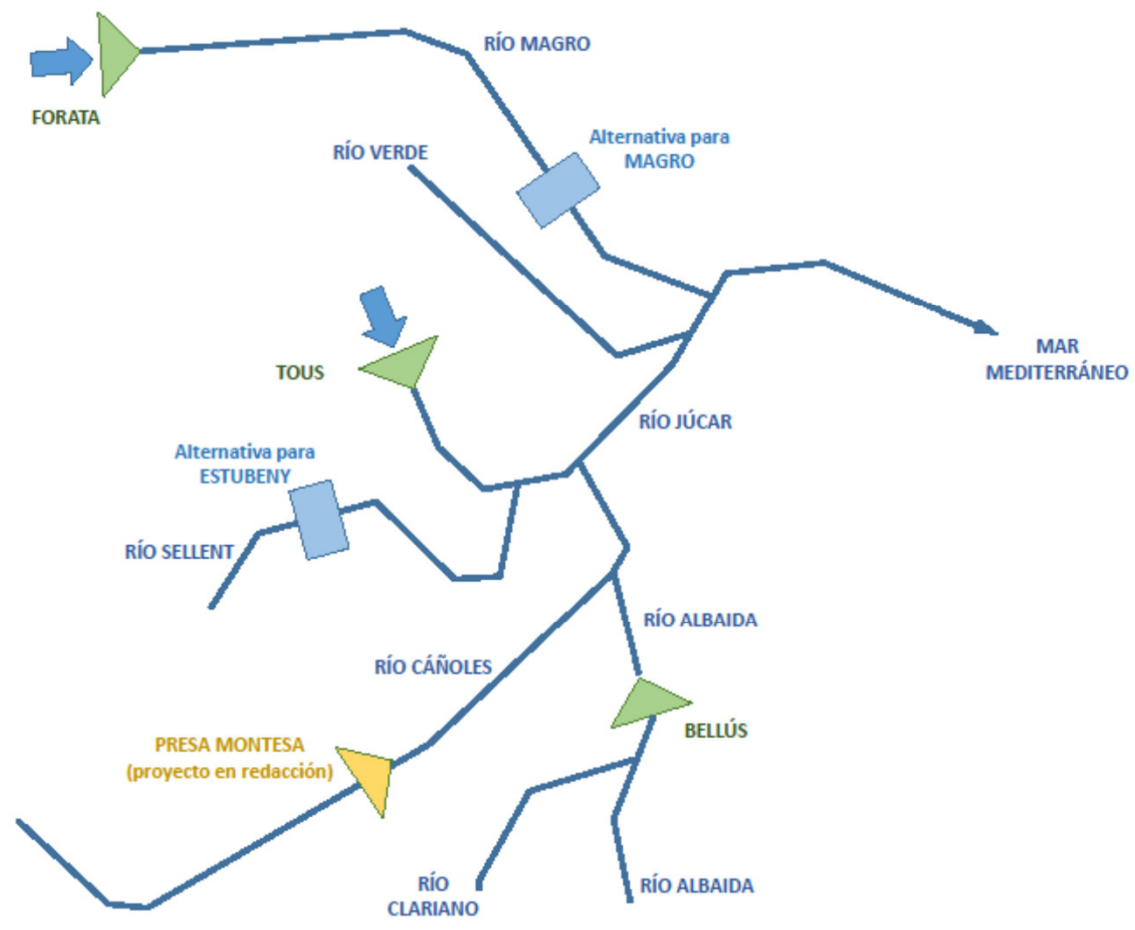
Preses de Sellent i Montesa (nivell d'avantprojecte), i en fase de redacció avançada els dos projectes de les actuacions en la plana d'inundació del riu Xúquer

2011-
2013



Dubtes: 1.)magnitud dels imports de les obres (més de 1.000M€)
2.)viabilitat ambiental i social

Situació econòmica del país fa que s'ajornen



ANTECEDENTS

DES DE 1982 FINS HUI

La Directiva 2007/60/CE, de 23 d'octubre de 2007, relativa a l'avaluació i gestió dels riscos d'inundació

Transposició de la Directiva:
Reial Decret 903/2010, de 9 de juliol

2016



15 de gener de 2016, el Consell de Ministres va aprovar per Reial Decret 18/2016, el **Pla de Gestió del Risc d'Inundació (PGRI)** de Demarcació Hidrogràfica Xúquer.

PROGRAMA DE MESSURES DEL PGRI: **Pla Global davant les inundacions a la Ribera del Xúquer**

ES080-ARPS-0014 Es defineix com a Àrea amb risc potencial significatiu d'inundació (ARPSI)

2020



Estudi de cost benefici de les obres estructurals realitzat per la Direcció General de l'Aigua: **Obliga la normativa**

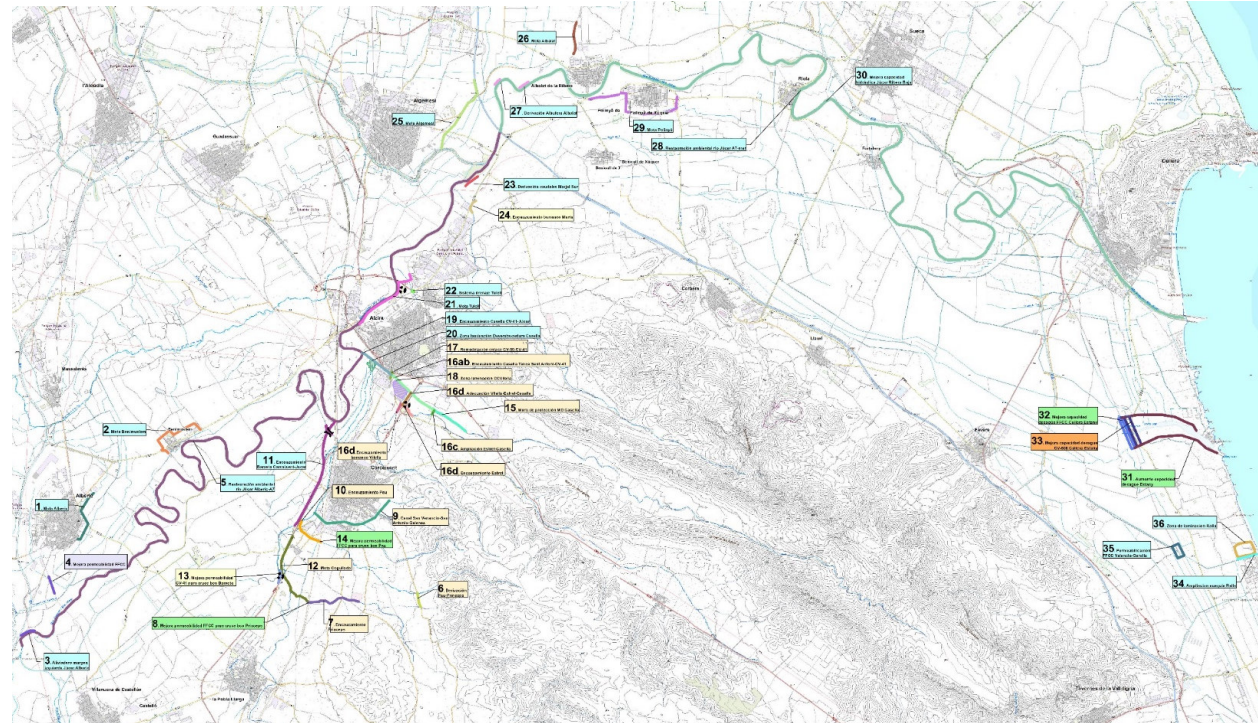
ANTECEDENTS

DES DE 1982 FINS HUI

2021

ESTUDI D'ALTERNATIVES PER A LA REDUCCIÓ DEL RISC D'INUNDACIONS DE LA RIBERA DEL XÚQUER, PRIORITZACIÓ D'ACTUACIONS, REDACCIÓ DE PROJECTES I INICI DE TRAMITACIÓ AMBIENTAL. 822.679 €

Plànol de les actuacions resultants de l'estudi



MESURES

ESTUDI D'ALTERNATIVES

1ª PART DELS TREBALLS

Anàlisi de les zones més vulnerables enfront del risc d'inundació i de les zones prioritàries per a la definició de les possibles actuacions: **model hidràulic** que ha permès plantejar dues situacions: actual i futura (alternatives).



Plantejar múltiples actuacions dins d'una **Solució Global**.



ESTUDI D'ALTERNATIVES

2ª PART DELS TREBALLS

Línies d'actuació:

- 1) 5 Projectes Constructius a executar per la CHX.
- 2) 10 Estudis Pilot d'instal·lacions-edificacions per a la reducció del risc d'inundació
- 3) Protocols/convenis amb resta AAPP per a impulsar i materialitzar les solucions

MESURES

ESTUDI D'ALTERNATIVES



SOLUCIÓ GLOBAL

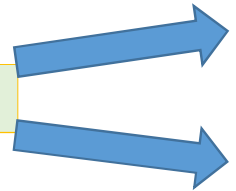


Implica a tots els nivells de l'administració pública

- DGA/CHJ
- ADIF
- FGV
- GVA Carreteres
- GVA Aigües
- Ajuntaments afectats
- Mancomunitat de la Ribera

GOVERNANÇA

PROTOCOLS / CONVENIS



Assumir el manteniment

Aportar terrenys per part del municipi

INSTRUCCIÓ DEL SECRETARI D'ESTAT DE MEDI AMBIENT PER A EL DESENVOLUPAMENT D'ACTUACIONS DE CONSERVACIÓ, PROTECCIÓ I RECUPERACIÓ EN LLITS DE DOMINI PÚBLIC HIDRÀULIC EN L'ÀMBIT TERRITORIAL DE LES CONFEDERACIONS HIDROGRÀFIQUES, de 8 de juliol 2020

MESURES

CHX/MITERD

ESTUDI D'ALTERNATIVES: 5 projectes constructius

Títol del Projecte	Total PBL (IVA inclòs)
Adaptació al risc d'inundació del Bc. Barxeta. Fase I	5,5 m€
Adaptació al risc d'inundació del Bc. Barxeta. Fase II	4,4 m€
Adaptació a la inundabilitat del Bc. de la Casella i millora de la seua capacitat	13,4 m€
Elements estructurals de protecció contra inundacions del nucli urbà de Cogullada	2,1 m€
Zona de laminació natural en la confluència del Bc. Casella-Barxeta	5,2 m€

Estimació de la finalització de la redacció del projecte inclosa la tramitació ambiental; 2ºtrimestre 2023/1er Trimestre 2024

Acordar amb els municipis d'Alzira i Carcaixent per a que col·laboren en la disponibilitat dels terrenys: [expropiacions i ocupacions](#)



MESURES

CHX/MITERD

ESTUDI D'ALTERNATIVES: 5 projectes constructius



MESURES

ESTUDI D'ALTERNATIVES: 10 estudis pilot

RESILIÈNCIA

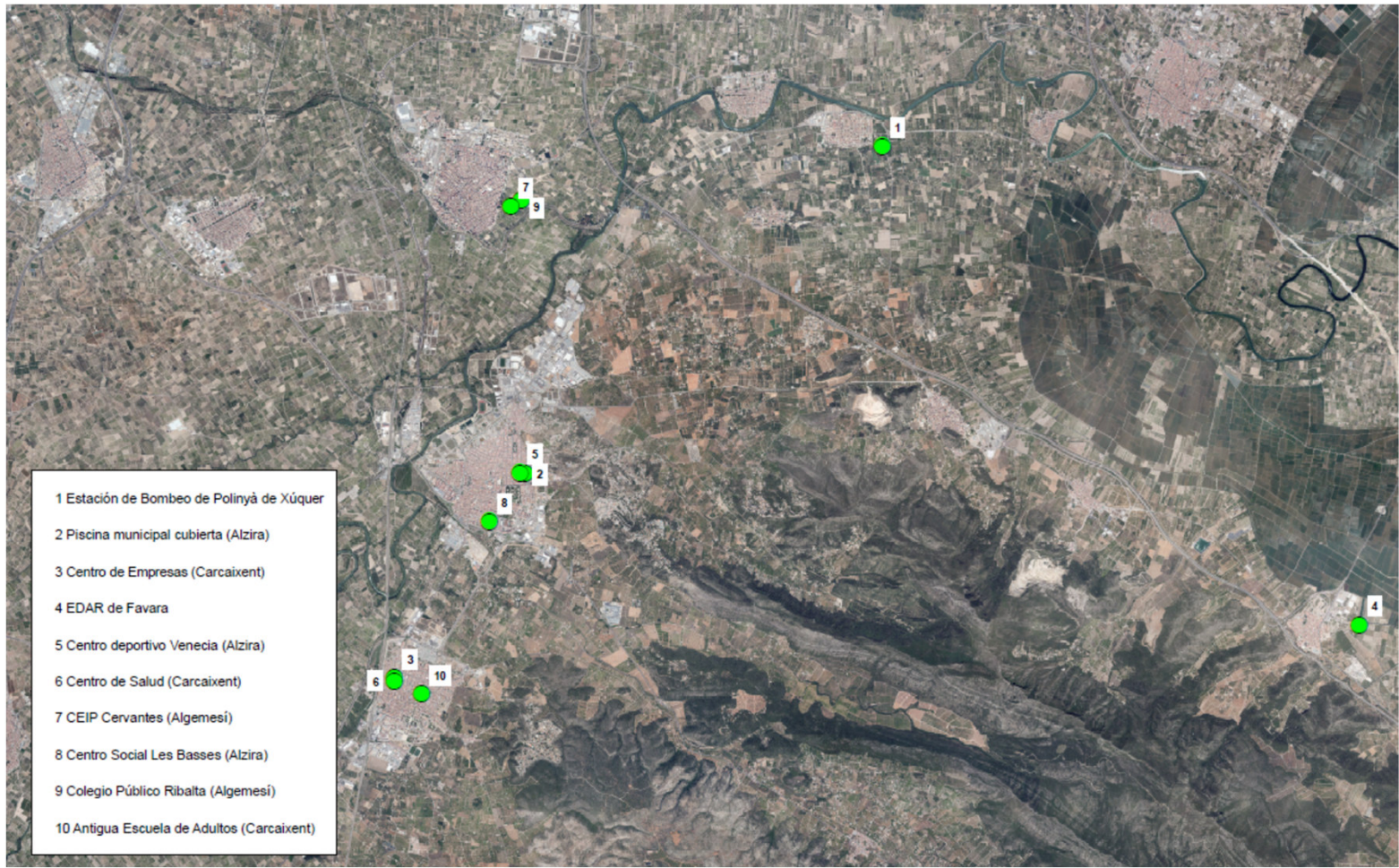
	ESTUDIS PILOT	MUNICIPI	IMPORT (PBL CON IVA)
1	ESTACIÓ DE BOMBEIG	POLINYÀ DE XÚQUER	19.983,54 €
2	PISCINA MUNICIPAL	ALZIRA	174.916,20 €
3	CENTRE D'EMPRESSES	CARCAIXENT	15.539,93 €
4	EDAR	FAVARA	25.812,65 €
5	CENTRE ESPORTIU VENECIA	ALZIRA	229.663,60 €
6	CENTRE DE SALUT	CARCAIXENT	40.560,08 €
7	COLEGI CERVANTES	ALGEMESÍ	34.733,27 €
8	CENTRE SOCIAL "LES BASSES"	ALZIRA	65.246,95 €
9	COLEGI RIBALTA	ALGEMESÍ	101.774,32 €
10	ESCOLA D'ADULTS	CARCAIXENT	38.119,08 €

S'entreguen als ajuntaments o entitats titulars el projecte perquè s'execute

MESURES

RESILIÈNCIA

ESTUDI D'ALTERNATIVES: 10 estudis pilot



MESURES

FORA DEL MARC DEL CONTRACTE ACTUAL: DGA/CHJ



Continuació dels treballs actuals i basats en les solucions obtingudes a partir dels models realitzats

- MESURES MITJÀ TERMINI: **Elements de protecció de nuclis urbans.**
 - Es redactarien plecs amb fons propis per a en 2023 redactar el projecte
 - ❑ Import projectes: 265.600 €
 - ❑ La DGA te previst finançar 10 M€: exigència integració ambiental

 - MESURES A LLARG TERMINI: **La FASE II de l'Estudi vigent**, que permeta desenvolupar
 - ❑ Elements de Control del Xúquer
 - ❑ Restauració Ambiental: important experiència “Canya a la canya”
- La DGA finançaria els 2 M€ de l'estudi del qual eixrien els projectes. Execició 100 M€